

ส่วนที่ ๑

สภาพทั่วไปและข้อมูลพื้นฐาน

๑. สภาพทั่วไปและข้อมูลพื้นฐาน

๑.๑ ด้านกายภาพ

ป่าซางเป็นเมืองเก่าชุมชนเก่าแก่ พื้นที่ส่วนใหญ่เป็นภูเขา ส่วนที่ตั้งของอำเภอป่าซางนั้นตั้งอยู่ที่ราบลุ่มแม่น้ำท่ากับแม่น้ำปิง ก่อนที่จะตั้งเป็นอำเภอป่าซางนั้น บ้านป่าซางเป็นตำบลหนึ่งของอำเภอบางแก้ว จังหวัดลำพูน ในอดีตเมื่อครั้งสมัย พระยาวชิรปราการ (เจ้ากาวิละ) ทรงขับไล่พม่าออกจากแผ่นดินล้านนาได้แล้ว เป็นยุคของการ "เก็บผักใส่ซ้า เก็บข้าใส่เมือง" ทรงรวบรวมระดมไพร่พลไว้ที่ป่าซาง โดยใช้ชื่อว่า เวียงเวฬุคาม ลักษณะเวียงเวฬุคาม ตั้งอยู่ที่ราบลุ่มแม่น้ำกว้งด้านทิศตะวันตก มีแนวกำแพงเมืองลักษณะในรูปเกือกม้าหรือรูปครึ่งวงเดือน คูน้ำที่ล้อมรอบเวียงเวฬุคามนั้นใช้น้ำไหลเข้าจากน้ำแม่ทา โดยมีฝายกั้นที่หน้าธนาคารออมสินปัจจุบัน น้ำไหลรอบคูเมืองไปออกที่ข้างป่าซ้าป่าซางปัจจุบัน ลักษณะกำแพงเมืองเวฬุคามกว้างประมาณ ๑ เมตร และมีป้อมยามรักษาการณ์ตลอดแนวกำแพงเมืองระยะห่างประมาณ ๑๐๐ เมตร ปัจจุบันซากกำแพงเมืองเวฬุคามยังมองเห็นอยู่เป็นช่วง ๆ ยาวกว่า ๑.๕ กิโลเมตร

ที่ตั้งของหมู่บ้านหรือชุมชนหรือตำบล

เทศบาลตำบลป่าซาง อยู่ในเขตพื้นที่ของตำบลป่าซางและตำบลปากบ่อง ครอบคลุมพื้นที่ ๑๒.๑๖๘ ตารางกิโลเมตร ตั้งอยู่ทางทิศใต้ของจังหวัดลำพูน อาคารสำนักงานเลขที่ ๖๖๖ ถนนลำพูน - ลี้ หมู่ที่ ๑ ตำบลป่าซาง ห่างจากจังหวัดลำพูน ประมาณ ๑๑ กิโลเมตร และห่างจากที่ว่าการอำเภอป่าซาง ประมาณ ๑ กิโลเมตร เปลี่ยนแปลงเขตครั้งล่าสุดเมื่อวันที่ ๖ ตุลาคม ๒๕๔๗ โดยมีอาณาเขตติดต่อ ดังนี้

ทิศเหนือ ตั้งแต่หลักเขตที่ ๑ ซึ่งตั้งอยู่ริมถนนที่ทำการอำเภอบางแก้ว(เดิม) พากตะวันตก ริมแม่น้ำปิง ฝั่งใต้ เลียบแม่น้ำปิงไปทางทิศตะวันออก ถึงหลักเขตที่ ๒ ซึ่งตั้งอยู่ที่ริมแม่น้ำปิง ฝั่งใต้และริมแม่น้ำกว้งฝั่งใต้ บรรจบกัน ระยะทางประมาณ ๑.๐ กิโลเมตร จากหลักเขตที่ ๒ เลียบริมแม่น้ำกว้งฝั่งใต้ ไปทางทิศตะวันออกผ่านสะพานสบทา ถึงหลักเขตที่ ๓ ซึ่งตั้งอยู่ริมแม่น้ำกว้งฝั่งใต้ และริมแม่น้ำทาฝั่งตะวันตกบรรจบกัน ระยะทางประมาณ ๐.๖ กิโลเมตร

ทิศตะวันออก จากหลักเขตที่ ๓ เลียบริมแม่น้ำทา ฝั่งตะวันตกไปทางทิศใต้ ถึงหลักเขตที่ ๔ ซึ่งตั้งอยู่ริมแม่น้ำทา ฝั่งตะวันตก และปากลำเหมื่อนน้ำคีน ฝั่งใต้บรรจบกัน ระยะทางประมาณ ๕.๐ กิโลเมตร

ทิศใต้ จากหลักเขตที่ ๔ เป็นเส้นตรงไปทางทิศใต้ ตามแนวขนานกับทางหลวงแผ่นดินหมายเลข ๑๐๖ ลี้ - ลำพูน ถึงหลักเขตที่ ๕ ซึ่งตั้งอยู่ริมลำเหมื่อนน้ำคีนฝั่งเหนือ ระยะทางประมาณ ๐.๕ กิโลเมตร จากหลักเขตที่ ๕ เลียบริมลำเหมื่อนน้ำคีนฝั่งเหนือ และลำเหมื่อนน้ำใสฝั่งตะวันออกไปทางทิศตะวันตกเฉียงเหนือ ถึงหลักเขตที่ ๖ ซึ่งตั้งอยู่ริมลำเหมื่อนน้ำใส ฝั่งตะวันออก ตรงที่บรรจบถนนประชาอุทิศ พากเหนือ ระยะทางประมาณ ๓.๙ กิโลเมตร

ทิศตะวันตก จากหลักเขตที่ ๖ เลียบลำเหมื่อนน้ำใสฝั่งตะวันตก ออกไปทางทิศตะวันตกเฉียงเหนือ ถึงหลักเขตที่ ๗ ติดแม่น้ำปิง ระยะทางประมาณ ๒.๒ กิโลเมตร จากหลักเขตที่ ๗ เลียบลำน้ำปิงไปตามสภาพแม่น้ำจนบรรจบหลักเขตที่ ๑ ระยะทางประมาณ ๒.๘ กิโลเมตร

๑.๒ ลักษณะภูมิประเทศ

สภาพภูมิประเทศ

สภาพพื้นที่เป็นที่ราบริมน้ำ ด้านทิศเหนือมีแม่น้ำปิงไหลผ่านเป็นแนวเขตติดต่อกับจังหวัดเชียงใหม่ ทิศตะวันออกมีแม่น้ำท่าไหลผ่านตลอดแนว ประมาณ ๔ กิโลเมตร แนวตะวันออกเฉียงเหนือมีแม่น้ำกวังไหลมาบรรจบแม่น้ำท่าและแม่น้ำปิง จึงมีความอุดมสมบูรณ์เหมาะแก่การเพาะปลูก ปัจจุบันแม่น้ำทั้ง ๓ สายต้นเขินและแห้งขอดในฤดูแล้ง จะมีน้ำเฉพาะฤดูฝนเพียงระยะสั้น พื้นที่เพาะปลูกซึ่งมีเนื้อที่ประมาณร้อยละ ๕๐ ส่วนใหญ่อาศัยน้ำบาดาลและบ่อน้ำตื้นเป็นสำคัญ

๑.๓ ลักษณะภูมิอากาศ

สภาพภูมิอากาศ

จากสภาพภูมิประเทศที่โอบล้อมด้วยภูเขาและแม่น้ำ ทำให้สภาพภูมิอากาศโดยทั่วไปเย็นสบายไม่ร้อนจัดมาก และในช่วงฤดูหนาวตั้งแต่เดือนพฤศจิกายนถึงเดือนกุมภาพันธ์ อากาศจะเย็นจัดในตอนเช้าและมีหมอกลง อุณหภูมิโดยเฉลี่ยต่ำสุดประมาณ ๑๔ องศาเซลเซียส และสูงสุดประมาณ ๓๕ องศาเซลเซียส ในฤดูร้อน ในฤดูฝนจะมีน้ำหลากมากฝนตกชุกตลอดฤดู

- ฤดูร้อน เริ่มตั้งแต่เดือนมีนาคมสิ้นสุดเดือนพฤษภาคม และมีอากาศร้อนจัดในเดือนเมษายน
- ฤดูฝน เริ่มตั้งแต่เดือนกรกฎาคมสิ้นสุดเดือนตุลาคม และมีฝนตกหนักในเดือนกันยายน
- ฤดูหนาว เริ่มตั้งแต่เดือนพฤศจิกายนสิ้นสุดเดือนกุมภาพันธ์ และจะมีอากาศหนาวสุดในช่วงเดือนธันวาคม

๑.๔ ลักษณะของดิน

ดินส่วนใหญ่เป็นดินร่วนปนทรายและดินดำ เหมาะแก่การทำเกษตรกรรมสามารถเพาะปลูกได้ตลอดปี โดยอาศัยน้ำจากแม่น้ำท่า แม่น้ำกวัง และแม่น้ำปิง

๒. ด้านการเมืองการปกครอง

๒.๑ เขตการปกครอง

เทศบาลตำบลป่าซาง ได้รับการเปลี่ยนฐานะเป็นเทศบาลตำบล ตั้งแต่วันที่ ๒๕ พฤษภาคม ๒๕๔๒ ตามพระราชบัญญัติเปลี่ยนแปลงฐานะของสุขาภิบาลเป็นเทศบาล พ.ศ.๒๕๔๒ ประกาศในราชกิจจานุเบกษา ฉบับกฤษฎีกา เล่ม ๑๑๖ เมื่อวันที่ ๓ สิงหาคม ๒๕๔๘ ครอบคลุมพื้นที่หมู่ที่ ๑ ถึง หมู่ที่ ๕ ตำบลป่าซางและ หมู่ที่ ๑ ตำบลปากบ่อง โดยเลือกตั้งกรรมการสุขาภิบาลครั้งแรกเมื่อวันที่ ๒๒ ตุลาคม ๒๕๔๘ และได้มีการเปลี่ยนแปลงเขตสุขาภิบาล ตามประกาศกระทรวงมหาดไทย ลงวันที่ ๒๒ มิถุนายน ๒๕๖๒ ครอบคลุมพื้นที่ หมู่ที่ ๑ ถึง หมู่ที่ ๕ ตำบลป่าซาง หมู่ที่ ๑ และหมู่ที่ ๕ ตำบลปากบ่อง เมื่อวันที่ ๓๐ พฤษภาคม ๒๕๓๙ กระทรวงมหาดไทยได้ประกาศให้สุขาภิบาลตำบลป่าซาง ที่มีฐานะเพียงพอที่จะบริหารงานประจำของสุขาภิบาล และได้เลือกตั้งประธานกรรมการสุขาภิบาล ที่มาจากการเลือกตั้ง เมื่อวันที่ ๑๐ กรกฎาคม ๒๕๓๙ ต่อมา กระทรวงมหาดไทยได้ประกาศยุบรวมองค์การบริหารส่วนตำบลปากบ่องกับเทศบาลตำบลป่าซาง ที่มีอาณาเขต ติดต่อกันภายในอำเภอเดียวกัน ตามเจตนารมณ์ของประชาชนตามความในมาตรา ๔๑ จัตวา แห่งพระราชบัญญัติสภาตำบล และองค์การบริหารส่วนตำบล พ.ศ.๒๕๓๗ ซึ่งแก้ไขเพิ่มเติมโดยพระราชบัญญัติสภาตำบล และองค์การบริหารส่วนตำบล(ฉบับที่ ๕) พ.ศ. ๒๕๔๖ และมาตรา ๑๒ แห่งพระราชบัญญัติเทศบาล พ.ศ.๒๕๔๖ ซึ่งแก้ไขเพิ่มเติมโดยพระราชบัญญัติเทศบาล (ฉบับที่ ๑๒) พ.ศ. ๒๕๔๖ โดยให้เทศบาลที่รวมกับองค์การบริหาร ส่วนตำบลมีเขตตามเขตเทศบาลเดิมรวมกับเขตองค์การบริหารส่วนตำบลที่รวมเข้ากับเทศบาลประกาศเมื่อวันที่ ๖ ตุลาคม ๒๕๔๗ และได้ประกาศตามราชกิจจานุเบกษาฉบับประกาศทั่วไป เล่ม ๑๒๑ ตอนพิเศษ ๑๑๓ง ในวันที่ ๗ ตุลาคม ๒๕๔๗ (เริ่มใช้บังคับ) มีจำนวนหมู่บ้านทั้งหมด ๑๐ หมู่บ้าน ๑๔ ชุมชน ได้แก่

- | | |
|-------------------------|---|
| ๑) บ้านป่าซาง | หมู่ที่ ๑ ตำบลป่าซาง ประกอบด้วย ๔ ชุมชน |
| - ชุมชนป่าซางงาม | |
| - ชุมชนอินทขิล | |
| - ชุมชนสันนา | |
| - ชุมชนพานิช | |
| ๒) บ้านล่อง | หมู่ที่ ๒ ตำบลป่าซาง ประกอบด้วย ๒ ชุมชน |
| - ชุมชนบ้านล่อง | |
| - ชุมชนดอนนา | |
| ๓) บ้านฉางข้าวน้อยเหนือ | หมู่ที่ ๓ ตำบลป่าซาง |
| ๔) บ้านฉางข้าวน้อยใต้ | หมู่ที่ ๔ ตำบลป่าซาง |
| ๕) บ้านหนองหอย | หมู่ที่ ๕ ตำบลป่าซาง |
| ๖) บ้านสบทา | หมู่ที่ ๑ ตำบลปากบ่อง |
| ๗) บ้านท่าต้นจั่ว | หมู่ที่ ๒ ตำบลปากบ่อง |
| ๘) บ้านหนองสะลีก | หมู่ที่ ๓ ตำบลปากบ่อง |
| ๙) บ้านหนองผำ | หมู่ที่ ๔ ตำบลปากบ่อง |
| ๑๐) บ้านปากบ่อง | หมู่ที่ ๕ ตำบลปากบ่อง |

๒.๒ การเลือกตั้ง

สถิติข้อมูลการเลือกตั้งในครั้งที่ผ่านๆมา มีทั้งการเลือกตั้งในระดับประเทศ ในระดับจังหวัด และในระดับท้องถิ่น ดังนี้ (ข้อมูลจากสำนักปลัดเทศบาลตำบลป่าซาง ณ เดือน มีนาคม ๒๕๖๔)

การเลือกตั้งนายกเทศมนตรีตำบลป่าซาง

ปี พ.ศ	ประชากรทั้งหมด (คน)	ประชากรผู้มีสิทธิเลือกตั้ง (คน)	จำนวนผู้มาใช้สิทธิเลือกตั้ง		บัตรเสีย		หมายเหตุ
			จำนวน (คน)	คิดเป็นร้อยละของผู้มีสิทธิ	จำนวน (ใบ)	คิดเป็นร้อยละ	
๒๕๖๔	๘,๔๘๒	๗,๓๑๔	๕,๓๐๐	๗๒.๔๖	๑๑๖	๒.๑๙	

การเลือกตั้งสมาชิกสภาเทศบาลตำบลป่าซาง

ปี พ.ศ	ประชากรทั้งหมด (คน)	ประชากรผู้มีสิทธิเลือกตั้ง (คน)	จำนวนผู้มาใช้สิทธิเลือกตั้ง		บัตรเสีย		หมายเหตุ
			จำนวน (คน)	คิดเป็นร้อยละของผู้มีสิทธิ	จำนวน (ใบ)	คิดเป็นร้อยละ	
๒๕๖๔	๘,๔๘๒	๗,๓๐๗	๕,๒๙๓	๗๒.๔๔	๑๘๕	๓.๕๐	

ในการเลือกตั้งครั้งที่ผ่านๆมา (เมื่อวันที่ ๒๘ มีนาคม ๒๕๖๔) เทศบาลได้แบ่งเขตการเลือกตั้งนายกเทศมนตรีตำบลป่าซางและสมาชิกสภาเทศบาลตำบลป่าซาง ออกเป็น ๒ เขต ดังนี้

เขตเลือกตั้งที่ ๑ ประกอบด้วย หมู่ที่ ๑ หมู่ที่ ๓ หมู่ที่ ๔ และหมู่ที่ ๕ ตำบลป่าซาง

เขตเลือกตั้งที่ ๒ ประกอบด้วย หมู่ที่ ๒ ตำบลป่าซาง

หมู่ที่ ๑ หมู่ที่ ๒ หมู่ที่ ๓ หมู่ที่ ๔ หมู่ที่ ๕ ตำบลปากบ่อง

๓. ประชากร

๓.๑ ข้อมูลเกี่ยวกับจำนวนประชากร (ข้อมูลเปรียบเทียบย้อนหลัง ๓-๕ ปี และการคาดการณ์ในอนาคต)

สถิติข้อมูลจำนวนประชากร พ.ศ.๒๕๖๒-๒๕๖๔

หมู่ที่	ชื่อหมู่บ้าน	พ.ศ. ๒๕๖๒			พ.ศ.๒๕๖๓			พ.ศ.๒๕๖๔		
		ชาย	หญิง	รวม	ชาย	หญิง	รวม	ชาย	หญิง	รวม
ตำบลป่าซาง										
๑	ป่าซาง	๙๑๒	๑,๑๖๒	๒,๐๗๔	๙๐๒	๑,๑๓๙	๒,๐๔๑	๙๐๕	๑,๑๔๖	๒,๐๕๑
๒	บ้านล้อม	๔๒๓	๔๘๔	๙๐๗	๔๑๘	๔๗๖	๘๙๔	๔๑๓	๔๗๒	๘๘๕
๓	ฉางข้าวน้อยเหนือ	๔๗๖	๕๒๐	๙๙๖	๔๖๖	๕๐๘	๙๗๔	๔๖๐	๕๐๙	๙๖๙
๔	ฉางข้าวน้อยใต้	๓๕๒	๔๒๕	๗๗๗	๓๓๖	๔๑๓	๗๔๙	๓๒๙	๔๐๗	๗๓๖
๕	หนองหอย	๒๓๙	๒๙๒	๕๓๑	๒๔๘	๓๐๒	๕๕๐	๒๔๕	๒๙๙	๕๔๔
ตำบลปากบ่อง										
๑	สบทา	๕๘๓	๖๘๔	๑,๒๖๗	๕๖๙	๖๘๒	๑,๒๕๑	๕๖๔	๖๗๕	๑,๒๓๙
๒	ท่าต้นจิว	๑๔๙	๑๗๙	๓๒๘	๑๔๖	๑๗๔	๓๒๐	๑๔๕	๑๗๒	๓๑๗
๓	หนองสลิก	๑๕๓	๑๗๘	๓๓๑	๑๕๔	๑๗๔	๓๒๘	๑๕๔	๑๗๔	๓๒๘
๔	หนองผำ	๓๓๑	๓๒๕	๖๕๖	๓๒๔	๓๒๖	๖๕๐	๓๒๑	๓๓๐	๖๕๑
๕	ปากบ่อง	๓๔๒	๓๙๖	๗๓๘	๓๒๙	๓๘๘	๗๑๗	๓๒๕	๓๘๑	๗๐๖
ทะเบียนบ้านกลาง		๒๐	๒๐	๔๐	๑๐	๓	๑๓	๘	๑	๙
รวมทั้งสิ้น		๓,๙๘๐	๔,๖๖๕	๘,๖๔๕	๓,๙๐๒	๔,๕๘๕	๘,๔๘๗	๓,๘๖๙	๔,๕๖๖	๘,๔๓๕

สถิติข้อมูลครัวเรือน พ.ศ.๒๕๖๒-๒๕๖๔

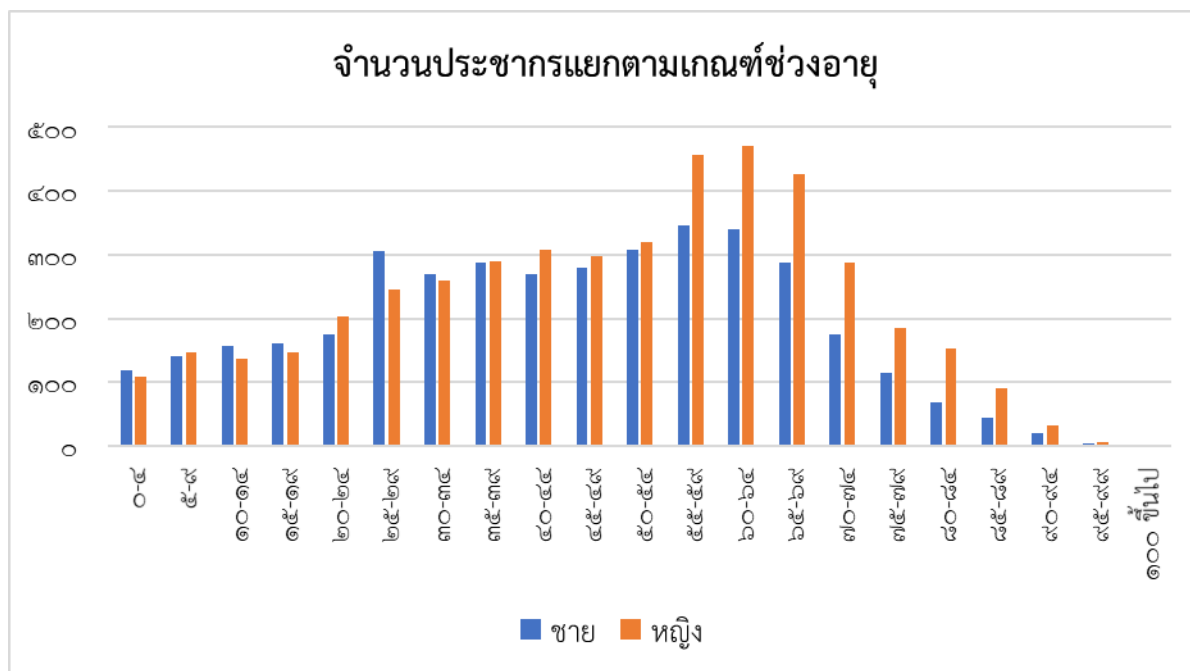
หมู่ที่	ชื่อหมู่บ้าน	พ.ศ.๒๕๖๒ จำนวนครัวเรือน(หลัง)	พ.ศ.๒๕๖๓ จำนวนครัวเรือน (หลัง)	พ.ศ.๒๕๖๔ จำนวนครัวเรือน(หลัง)
ตำบลป่าซาง				
๑	ป่าซาง	๑,๒๔๐	๑,๒๕๑	๑,๒๕๘
๒	บ้านล้อง	๓๑๒	๓๑๕	๓๑๕
๓	ฉางข้าวน้อยเหนือ	๔๖๗	๔๗๓	๔๘๙
๔	ฉางข้าวน้อยใต้	๓๔๗	๓๔๙	๓๕๓
๕	หนองหอย	๒๒๓	๒๒๕	๒๒๖
ตำบลปากบ่อง				
๑	สบทา	๖๗๑	๖๗๕	๖๗๗
๒	ท่าต้นจิว	๑๘๐	๑๘๐	๑๘๑
๓	หนองสลิก	๑๓๖	๑๓๗	๑๓๗
๔	หนองผำ	๒๖๐	๒๖๑	๒๖๓
๕	ปากบ่อง	๒๗๑	๒๗๓	๒๗๓
รวมทั้งสิ้น		๔,๑๐๗	๔,๑๓๙	๔,๑๗๒

การคาดการณ์จำนวนประชากรและจำนวนครัวเรือนในอนาคต

จากสถิติจำนวนประชากรเทศบาลตำบลป่าซาง ตั้งแต่ พ.ศ.๒๕๖๒-๒๕๖๔ ทำให้ทราบว่าจำนวนประชากรที่อยู่ในพื้นที่เทศบาลตำบลป่าซาง ทั้งเพศชายและเพศหญิงมีจำนวนลดลง แนวโน้มการเปลี่ยนแปลงของจำนวนประชากร ลดลงคิดเป็น ๑.๒๑% ต่อปี และสถิติจำนวนครัวเรือน ตั้งแต่ พ.ศ.๒๕๖๒-๒๕๖๔ มีจำนวนครัวเรือนเพิ่มขึ้น แนวโน้มการเปลี่ยนแปลงของจำนวนครัวเรือน เพิ่มขึ้นคิดเป็น ๐.๗๙% ต่อปี

๓.๒ ช่วงอายุและจำนวนประชากร

จำนวนประชากรแยกตามเกณฑ์ช่วงอายุ ปี ๒๕๖๔	ชาย	หญิง	รวม
๐-๔	๑๑๘	๑๐๙	๒๒๗
๕-๙	๑๔๐	๑๔๗	๒๘๗
๑๐-๑๔	๑๕๗	๑๓๖	๒๙๓
๑๕-๑๙	๑๖๑	๑๔๗	๓๐๘
๒๐-๒๔	๑๗๔	๒๐๓	๓๗๗
๒๕-๒๙	๓๐๖	๒๔๖	๕๕๒
๓๐-๓๔	๒๗๐	๒๖๐	๕๓๐
๓๕-๓๙	๒๘๗	๒๙๐	๕๗๗
๔๐-๔๔	๒๖๙	๓๐๗	๕๗๖
๔๕-๔๙	๒๘๐	๒๙๗	๕๗๗
๕๐-๕๔	๓๐๘	๓๑๙	๖๒๗
๕๕-๕๙	๓๔๕	๔๕๖	๘๐๑
๖๐-๖๔	๓๔๐	๔๗๐	๘๑๐
๖๕-๖๙	๒๘๗	๔๒๖	๗๑๓
๗๐-๗๔	๑๗๕	๒๘๗	๔๖๒
๗๕-๗๙	๑๑๕	๑๘๕	๓๐๐
๘๐-๘๔	๖๘	๑๕๒	๒๒๐
๘๕-๘๙	๔๔	๙๑	๑๓๕
๙๐-๙๔	๑๙	๓๓	๕๒
๙๕-๙๙	๔	๕	๙
๑๐๐ ขึ้นไป	๒	๐	๒
รวมทั้งสิ้น	๓,๘๖๙	๔,๕๖๖	๘,๔๓๕



ที่มา : สำนักทะเบียนท้องถิ่นเทศบาลตำบลป่าซาง ณ เดือน สิงหาคม ๒๕๖๔

๔. สภาพทางสังคม

๔.๑ การศึกษา

โรงเรียนอนุบาลเทศบาลตำบลป่าซาง ตั้งอยู่เลขที่ ๙๑๙ หมู่ที่ ๑ ตำบลป่าซาง อำเภอป่าซาง จังหวัดลำพูน

มีรายละเอียดแสดงจำนวนครู และจำนวนเด็กนักเรียน ดังตารางต่อไปนี้

ชื่อโรงเรียนอนุบาล	จำนวนผู้ดูแลเด็ก			จำนวนเด็กนักเรียน			หมายเหตุ
	ชาย	หญิง	รวม	ชาย	หญิง	รวม	
โรงเรียนอนุบาลเทศบาลตำบลป่าซาง	๑	๖	๖	๔๘	๕๐	๙๘	
รวม	๑	๖	๖	๔๘	๕๐	๙๘	

(กองการศึกษา เทศบาลตำบลป่าซาง ข้อมูล ณ ๑๓ กรกฎาคม ๒๕๖๔)

ระดับประถมศึกษา

ในเขตเทศบาลตำบลป่าซาง มีโรงเรียนระดับประถมศึกษา สังกัดคณะกรรมการการศึกษาขั้นพื้นฐาน จำนวน๔..... แห่ง โดยมีรายละเอียดแสดงจำนวนครู จำนวนนักเรียน ในแต่ละโรงเรียน ดังนี้

ชื่อโรงเรียน	จำนวนครู			จำนวนนักเรียน										จำนวนห้องเรียน	หมายเหตุ
	ชาย	หญิง	รวม	เด็กเล็ก	อ.๑	อ.๒	อ.๓	ป.๑	ป.๒	ป.๓	ป.๔	ป.๕	ป.๖		
โรงเรียนบ้านป่าซาง	๑	๖	๗	๐	๐	๒๒	๙	๑๓	๑๗	๓๕	๑๙	๒๘	๑๘	๘	
โรงเรียนบ้านล้อมหนองหนองหอย	๑	๖	๗	๐	๐	๓	๒	๖	๖	๗	๖	๖	๘	๘	
โรงเรียนวัดบ้านก้อง	๒	๗	๙	๐	๐	๒	๔	๗	๐	๑๐	๕	๗	๙	๘	
โรงเรียนบ้านฉางข้าวน้อย	๓	๗	๑๐	๐	๐	๐	๕	๘	๔	๕	๓	๖	๗	๗	

โรงเรียนระดับประถมศึกษา เอกชน จำนวน๑..... แห่ง ดังนี้

๑. โรงเรียนใบบุญป่าซาง

(กองการศึกษา เทศบาลตำบลป่าซาง ข้อมูล ณ ๑๓ กันยายน ๒๕๖๔)

ระดับมัธยมศึกษา

ในเขตเทศบาลตำบลป่าซาง มีโรงเรียนระดับมัธยมศึกษาของรัฐบาล จำนวน ๒ แห่ง ประกอบด้วย

๑. โรงเรียนป่าซาง
๒. โรงเรียนบ้านก้อง

นอกจากนี้ยังมี ห้องสมุดเทศบาลตำบลป่าซาง ตั้งอยู่ที่ กองการศึกษา เทศบาลตำบลป่าซาง ๖๖๖ หมู่ที่ ๑ ตำบลป่าซาง อำเภอป่าซาง จังหวัดลำพูน

ศูนย์บริการการศึกษานอกโรงเรียนอำเภอป่าซาง ตั้งอยู่ที่ ๒๓๗ หมู่ที่ ๔ ถนนลำพูน-ลี่ ตำบลป่าซาง อำเภอป่าซาง จังหวัดลำพูน โทรศัพท์ ๐-๕๓๕-๕๗๒๑๗

(กองการศึกษา เทศบาลตำบลป่าซาง ข้อมูล ณ ๑๓ กันยายน ๒๕๖๔)

๔.๒ สาธารณสุข

ไม่มีโรงพยาบาลในเขตเทศบาล

คลินิกเอกชน จำนวน ๓ แห่ง

ร้านขายยาแผนปัจจุบัน จำนวน ๖ แห่ง

ศูนย์บริการสาธารณสุข/ สถานีอนามัย ๒ แห่ง

๑. สถานีอนามัยเฉลิมพระเกียรติป่าซาง ตั้งอยู่ที่ ทางหลวงแผ่นดินหมายเลข ๑๐๖ ตำบลป่าซาง

อำเภอป่าซาง จังหวัดลำพูน ๕๑๑๒๐

มีหน้าที่ ให้บริการด้านสุขภาพปฐมภูมิ ครอบคลุมงานส่งเสริมสุขภาพงานป้องกันโรค งานรักษาพยาบาล

เบื้องต้น งานฟื้นฟูสมรรถภาพ งานคุ้มครองผู้บริโภค

โดยมีบุคลากรปฏิบัติหน้าที่ ดังนี้

๑. ผู้อำนวยการ (นักวิชาการสาธารณสุข)	จำนวน	๑	คน
๒. นักวิชาการสาธารณสุข	จำนวน	๑	คน
๓. พยาบาลวิชาชีพ	จำนวน	๒	คน
๔. พยาบาลเทคนิค	จำนวน	๑	คน
๕. เจ้าพนักงานทันตสาธารณสุข	จำนวน	๑	คน
๖. แพทย์แผนไทย	จำนวน	๑	คน
๗. เจ้าหน้าที่อื่นๆ	จำนวน	๔	คน
๘. อาสาสมัครสาธารณสุขประจำหมู่บ้าน	จำนวน	๑๘๖	คน

ประชาชนได้รับบัตรสวัสดิการประชาชน แยกตามประเภทดังนี้

๑. บัตรสงเคราะห์ผู้มีรายได้น้อย	จำนวน	๑๙๑	บัตร
๒. บัตรเด็ก อายุ ๐-๑๒ ปี	จำนวน	๒๘๘	บัตร
๓. บัตรสุขภาพนักเรียน	จำนวน	๘๔	บัตร
๔. บัตรประกันสุขภาพถ้วนหน้า (บัตรทอง)	จำนวน	๙๙๙	บัตร
๕. บัตรผู้นำชุมชน	จำนวน	-	บัตร
๖. บัตร อสม.	จำนวน	๗๓	บัตร
๗. บัตรทหารผ่านศึก	จำนวน	๑๐	บัตร
๘. บัตรผู้สูงอายุ	จำนวน	๙๓๑	บัตร
๙. บัตรผู้พิการ	จำนวน	๑๘๐	บัตร
๑๐. บัตรพระภิกษุสามเณร	จำนวน	๑๘	บัตร
๑๑. บัตรอื่นๆ (ประกันสังคม, เบิกได้ , ฯลฯ)	จำนวน	๑,๓๕๕	บัตร

สถิติการเข้ารับการรักษาพยาบาล

จำนวน ๓,๘๔๑ คน
จำนวน ๘,๙๔๒ ครั้ง

สาเหตุการเจ็บป่วยที่เข้ารับการรักษา

๑. โรคระบบกล้ามเนื้อ	จำนวน	๖๙๓	คนหรือครั้ง
๒. โรคระบบย่อยอาหาร	จำนวน	๔๔๓	คนหรือครั้ง
๓. โรคเกี่ยวกับต่อมไร้ท่อ โภชนาการ	จำนวน	๔๑๖	คนหรือครั้ง
๔. โรคระบบไหลเวียนเลือด	จำนวน	๓๙๐	คนหรือครั้ง
๕. โรคระบบหายใจ	จำนวน	๒๑๗	คนหรือครั้ง

๒. โรงพยาบาลส่งเสริมสุขภาพตำบลปากบ่อง ตั้งอยู่ที่ ๔๘๙ หมู่ที่ ๕ ตำบลปากบ่อง อำเภอป่าซาง จังหวัดลำพูน ๕๑๑๒๐

มีหน้าที่ให้บริการประชาชนด้านส่งเสริมสุขภาพ, ป้องกันโรค, รักษาพยาบาลเบื้องต้น และฟื้นฟูสุขภาพ โดยมีบุคลากรปฏิบัติหน้าที่ ดังนี้

๑. นักวิชาการสาธารณสุข	จำนวน	๑	คน
๒. พยาบาลวิชาชีพ	จำนวน	๒	คน
๓. เจ้าพนักงานสาธารณสุข	จำนวน	๑	คน
๔. พนักงานบริการ	จำนวน	๑	คน
๕. อาสาสมัครสาธารณสุขประจำหมู่บ้าน	จำนวน	๑๒๑	คน

ประชาชนได้รับบัตรสวัสดิการประชาชน แยกตามประเภทดังนี้

๑. บัตรสงเคราะห์ผู้มีรายได้น้อย	จำนวน	๔	บัตร
๒. บัตรเด็ก อายุ ๐-๑๒ ปี	จำนวน	๙๔	บัตร
๓. บัตรสุขภาพนักเรียน	จำนวน	๓๑	บัตร
๔. บัตรประกันสุขภาพถ้วนหน้า (บัตรทอง)	จำนวน	๒,๒๑๘	บัตร
๕. บัตรผู้นำชุมชน	จำนวน	๑๗	บัตร
๖. บัตร อสม.	จำนวน	๑๒๑	บัตร
๗. บัตรทหารผ่านศึก	จำนวน	๒	บัตร
๘. บัตรผู้สูงอายุ	จำนวน	๘๒๙	บัตร
๙. บัตรผู้พิการ	จำนวน	๑๖๙	บัตร
๑๐. บัตรพระภิกษุสามเณร	จำนวน	-	บัตร
๑๑. บัตรอื่นๆ (ระบุ.....)	จำนวน	-	บัตร

สถิติการเข้ารับการรักษาพยาบาล

จำนวน ๒,๔๔๘ คน
จำนวน ๗,๑๑๑ ครั้ง

สาเหตุการเจ็บป่วยที่เข้ารับการรักษา

๑. ระบบไหลเวียนเลือด (โรคความดันโลหิตสูง)	จำนวน	๖๑๘	คนหรือครั้ง
๒. โรคเกี่ยวกับต่อมไร้ท่อ (โรคเบาหวาน)	จำนวน	๕๘๗	คนหรือครั้ง
๓. โรคระบบกล้ามเนื้อและโครงร่าง	จำนวน	๒๖๙	คนหรือครั้ง
๔. โรคระบบทางเดินหายใจ	จำนวน	๒๓๑	คนหรือครั้ง
๕. โรคระบบย่อยอาหาร	จำนวน	๑๔๕	คนหรือครั้ง

การกำจัดขยะมูลฝอย สิ่งปฏิกูล

วิธีการจัดเก็บและกำจัดขยะมูลฝอย โดยมีการจัดเก็บเอง

ปริมาณขยะมูลฝอย	๔.๕ - ๕	ตัน/ วัน
ถังรองรับขยะมูลฝอย	๔๐๐	ใบ
รถยนต์บรรทุกขยะแบบเอนกประสงค์ ยี่ห้อฮีโน่ ชนิด ๖ ล้อ	๑	คัน
รถบรรทุกขยะแบบเอนกประสงค์ขนาดความจุ ๑๒ ลูกบาศก์หลา	๑	คัน
รถบรรทุกขยะมูลฝอยแบบอัดท้ายขนาดบรรจุ ๔ ลูกบาศก์เมตร	๑	คัน
พนักงานเก็บ ขน และกวาดขยะมูลฝอย	๑๒	คน
มีที่ดินสำหรับทิ้งขยะมูลฝอย	๑๑	ไร่ ๓ งาน ๕ ตารางวา
การเก็บค่าธรรมเนียม กำจัดขยะมูลฝอย สิ่งปฏิกูล		
หลังคาเรือนละ	๒๐	บาท/เดือน

๔.๓ อาชญากรรม

จากการประสานข้อมูลสถานีตำรวจภูธรป่าซาง ซึ่งข้อมูลด้านอาชญากรรมไม่มีข้อมูลแยกเป็นรายตำบล แต่เป็นข้อมูลภาพรวมทั้งอำเภอป่าซาง ซึ่งมีรายละเอียดสถิติความผิดในคดีอาญาที่สำคัญ เปรียบเทียบของสถานีตำรวจภูธรป่าซาง จังหวัดลำพูน ระหว่างวันที่ ๑ มกราคม ๒๕๖๒ - ๓๑ ธันวาคม ๒๕๕๒ เปรียบเทียบกับวันที่ ๑ มกราคม ๒๕๖๓ - ๓๑ ธันวาคม ๒๕๕๓ (สภ.ป่าซาง : ๑๖ กันยายน ๒๕๖๔) ดังนี้

ประเภทความผิด	๑ ม.ค. ๒๕๖๒ ถึง ๓๑ ธ.ค. ๒๕๖๒		๑ ม.ค. ๒๕๖๓ ถึง ๓๑ ธ.ค. ๒๕๖๓		เปรียบเทียบปรับแจ้ง		จับ%	อัตราคดีต่อแสน	ปราบปราม	
	รับแจ้ง	จับ	รับแจ้ง	จับ	+เพิ่ม - ลด	%			เป้าหมาย (%)	ผลการปฏิบัติ
๑. ความผิดเกี่ยวกับชีวิต ร่างกายและเพศ	๖	๖	๖	๖	๐	๐.๐๐	๑๐๐.๐๐	๑๐.๙๑	๙๒.๖๘	๑๐๐.๐๐
๑.๑ ฆ่าผู้อื่น	๑	๑	๑	๑	๐	๐.๐๐	๑๐๐.๐๐	๑.๘๒	๑๐๐.๐๐	๑๐๐.๐๐
๑.๒ ทำร้ายร่างกายผู้อื่น ถึงแก่ความตาย	๐	๐	๑	๑	๑	๐.๐๐	๑๐๐.๐๐	๑.๘๒	๑๐๐.๐๐	๑๐๐.๐๐
๑.๓ พยายามฆ่า	๐	๐	๒	๒	๒	๐.๐๐	๑๐๐.๐๐	๓.๖๔	๑๐๐.๐๐	๑๐๐.๐๐
๑.๔ ทำร้ายร่างกาย	๕	๕	๒	๒	-๓	-๖๐.๐๐	๑๐๐.๐๐	๓.๖๔	๙๒.๕๙	๑๐๐.๐๐
๑.๕ ข่มขืนกระทำชำเรา	๐	๐	๐	๐	๐	๐.๐๐	๐.๐๐	๐.๐๐	๑๐๐.๐๐	๐.๐๐
๑.๖ อื่น ๆ	๐	๐	๐	๐	๐	๐.๐	๐.๐๐	๐.๐๐	๐.๐๐	๐.๐๐
๒. ความผิดเกี่ยวกับทรัพย์	๒๘	๒๒	๓๔	๓๓	๖	๒๑.๔๓	๙๗.๐๖	๖๑.๘๒	๘๓.๔๒	๙๗.๐๖
๒.๑ ปล้นทรัพย์	๐	๐	๐	๐	๐	๐.๐๐	๐.๐๐	๐.๐๐	๐.๐๐	๐.๐๐
๒.๒ ชิงทรัพย์	๑	๑	๑	๑	๐	๐.๐๐	๑๐๐.๐๐	๑.๘๒	๑๐๐.๐๐	๑๐๐.๐๐
๒.๓ ชิงทรัพย์	๐	๐	๑	๑	๑	๐.๐๐	๑๐๐.๐๐	๑.๘๒	๑๐๐.๐๐	๑๐๐.๐๐
๒.๔ ลักทรัพย์	๗	๗	๑๔	๑๓	๗	๑๐๐.๐๐	๙๒.๘๖	๒๕.๔๕	๘๔.๐๖	๙๒.๘๖
๒.๕ กรรโชกทรัพย์	๐	๐	๐	๐	๐	๐.๐๐	๐.๐๐	๐.๐๐	๑๐๐.๐๐	๑๐๐.๐๐
๒.๖ ฉ้อโกง	๙	๔	๓	๓	-๖	-๖๖.๖๗	๑๐๐.๐๐	๕.๔๕	๗๓.๑๗	๑๐๐.๐๐
๒.๗ ยักยอกทรัพย์	๘	๗	๗	๗	-๑	-๑๒.๕๐	๑๐๐.๐๐	๑๒.๗๓	๙๖.๕๕	๑๐๐.๐๐
๒.๘ ทำให้เสียทรัพย์	๑	๑	๒	๒	๑	๑๐๐.๐๐	๑๐๐.๐๐	๓.๖๔	๗๗.๗๘	๑๐๐.๐๐
๒.๙ รับของโจร	๐	๐	๐	๐	๐	๐.๐๐	๐.๐๐	๐.๐๐	๐.๐๐	๐.๐๐
๒.๑๐ ลักพาเรียกค่าไถ่	๐	๐	๐	๐	๐	๐.๐๐	๐.๐๐	๐.๐๐	๐.๐๐	๐.๐๐
๒.๑๑ วางเพลิง	๐	๐	๐	๐	๐	๐.๐๐	๐.๐๐	๐.๐๐	๑๐๐.๐๐	๐.๐๐
๒.๑๒ อื่น ๆ	๒	๒	๖	๖	๔	๒๐๐.๐๐	๑๐๐.๐๐	๑๐.๙๑	๘๑.๘๒	๑๐๐.๐๐

ประเภทความผิด	๑ ม.ค. ๒๕๖๒ ถึง ๓๑ ธ.ค. ๒๕๖๒		๑ ม.ค. ๒๕๖๓ ถึง ๓๑ ธ.ค. ๒๕๖๓		เปรียบเทียบปรับแจ้ง		จับ%	อัตราคดีต่อแสน	ปราบปราม ผลการปฏิบัติ
	รับแจ้ง	จับ	รับแจ้ง	จับ	+เพิ่ม - ลด	%			
	๓. ฐานความผิดพิเศษ	๙	๘	๒	๑	-๗	-๗๗.๗๘	๕๐.๐๐	๓.๖๔
๓.๑ พ.ร.บ. ป้องกันและปราบปรามการค้ามนุษย์	๐	๐	๐	๐	๐	๐.๐๐	๐.๐๐	๐.๐๐	๐.๐๐
๓.๒ พ.ร.บ. คุ้มครองเด็ก	๐	๐	๐	๐	๐	๐.๐๐	๐.๐๐	๐.๐๐	๐.๐๐
๓.๓ พ.ร.บ. ลิขสิทธิ์	๑	๑	๐	๐	-๑	-๑๐๐.๐๐	๐.๐๐	๐.๐๐	๐.๐๐
๓.๔ พ.ร.บ. สิทธิบัตร	๐	๐	๐	๐	๐	๐.๐๐	๐.๐๐	๐.๐๐	๐.๐๐
๓.๕ พ.ร.บ. เครื่องหมายการค้า	๒	๒	๐	๐	-๒	-๑๐๐.๐๐	๐.๐๐	๐.๐๐	๐.๐๐
๓.๖ พ.ร.บ. ว่าด้วยกระทำความผิดเกี่ยวกับคอมพิวเตอร์	๐	๐	๐	๐	๐	๐.๐๐	๐.๐๐	๐.๐๐	๐.๐๐
๓.๗ ความผิดเกี่ยวกับบัตรอิเล็กทรอนิกส์(ป.อาญา ม.๒๖๙/๑-๒๖๙/๗)	๐	๐	๐	๐	๐	๐.๐๐	๐.๐๐	๐.๐๐	๐.๐๐
๓.๘ พ.ร.บ.ป่าไม้	๓	๒	๑	๐	-๒	-๖๖.๖๗	๐.๐๐	๑.๘๒	๐.๐๐
๓.๙ พ.ร.บ. ป่าสงวนแห่งชาติ	๑	๑	๐	๐	-๑	-๑๐๐.๐๐	๐.๐๐	๐.๐๐	๐.๐๐
๓.๑๐ พ.ร.บ. อุทยานแห่งชาติ	๐	๐	๐	๐	๐	๐.๐๐	๐.๐๐	๐.๐๐	๐.๐๐
๓.๑๑ พ.ร.บ. สงวนและคุ้มครองสัตว์ป่า	๑	๑	๐	๐	-๑	-๑๐๐.๐๐	๐.๐๐	๐.๐๐	๐.๐๐
๓.๑๒ พ.ร.บ. ส่งเสริมและรักษาคุณภาพสิ่งแวดล้อม	๐	๐	๐	๐	๐	๐.๐๐	๐.๐๐	๐.๐๐	๐.๐๐
๓.๑๓ พ.ร.บ. ภาษี	๐	๐	๐	๐	๐	๐.๐๐	๐.๐๐	๐.๐๐	๐.๐๐
๓.๑๔ พ.ร.บ. การขุดดินและถมดิน	๑	๑	๐	๐	-๑	-๑๐๐.๐๐	๐.๐๐	๐.๐๐	๐.๐๐
๓.๑๕ พ.ร.บ. ศุลกากร	๐	๐	๐	๐	๐	๐.๐๐	๐.๐๐	๐.๐๐	๐.๐๐
๓.๑๖ พ.ร.บ. ฟอกเงิน	๐	๐	๐	๐	๐	๐.๐๐	๐.๐๐	๐.๐๐	๐.๐๐
๓.๑๗ พ.ร.บ. ห้ามเรียกดอกเบี้ยเกินอัตรา	๐	๐	๑	๑	๑	๐.๐๐	๑๐๐.๐	๑.๘๒	๑๐๐.๐๐

๔.๔ ยาเสพติด

จากการประสานข้อมูลสถานีตำรวจภูธรป่าซาง ซึ่งข้อมูลด้านยาเสพติดไม่มีข้อมูลแยกเป็นรายตำบล แต่เป็นข้อมูลภาพรวมทั้งอำเภอป่าซาง ซึ่งมีรายละเอียดสถิติของสถานีตำรวจภูธรป่าซาง จังหวัดลำพูน ระหว่างวันที่ ๑ มกราคม ๒๕๖๒ - ๓๑ ธันวาคม ๒๕๕๒ เปรียบเทียบกับวันที่ ๑ มกราคม ๒๕๖๓ - ๓๑ ธันวาคม ๒๕๕๓ (สภ.ป่าซาง : ๑๖ กันยายน ๒๕๖๔) ดังนี้

ประเภทความผิด	๑ ม.ค. ๒๕๖๒ ถึง ๓๑ ธ.ค. ๒๕๖๒		๑ ม.ค. ๒๕๖๓ ถึง ๓๑ ธ.ค. ๒๕๖๓		เปรียบเทียบ ปรับแก้	
	จับกุม	ผู้ต้องหา	จับกุม	ผู้ต้องหา	+เพิ่ม - ลด	%
๔. ฐานความผิดที่รัฐเป็นผู้เสียหาย	๕๒๖	๕๗๑	๖๕๙	๖๙๗	๑๓๓	๒๕.๒๙
๔.๑ ยาเสพติด	๔๙๗	๕๒๔	๖๐๘	๖๓๗	๑๑๑	๒๒.๓๓
๔.๑.๑ ผลิต	๒	๒	๑๓	๑๒	๑๑	๕๕๐.๐๐
๔.๑.๒ นำเข้า	๐	๐	๐	๐	๐	๐.๐๐
๔.๑.๓ ส่งออก	๐	๐	๐	๐	๐	๐.๐๐
๔.๑.๔ จำหน่าย	๑๕	๒๑	๑๒	๑๔	-๓	-๒๐.๐๐
๔.๑.๕ ครอบครองเพื่อจำหน่าย	๗๒	๘๒	๗๖	๘๓	๔	๕.๕๖
๔.๑.๖ ครอบครอง	๕๙	๖๑	๙๑	๑๐๔	๓๒	๕๔.๒๔
๔.๑.๗ เสพยาเสพติด	๓๔๙	๓๕๘	๔๑๕	๔๒๓	๖๖	๑๘.๙๑
๔.๑.๘ อื่นๆ	๐	๐	๑	๑	๑	๐.๐๐
๔.๒ อาวุธปืนและวัตถุระเบิด	๑๘	๑๘	๒๓	๒๓	๕	๒๗.๗๘
๔.๒.๑ อาวุธปืนสงคราม (ไม่สามารถออกใบอนุญาตได้)	๐	๐	๐	๐	๐	๐
๔.๒.๒ อาวุธปืนธรรมดา (ไม่มีทะเบียน)	๑๘	๑๘	๒๑	๒๑	๓	๑๖.๖๗
๔.๒.๓ อาวุธปืนธรรมดา (มีทะเบียน)	๐	๐	๑	๑	๑	๐.๐๐
๔.๒.๔ วัตถุระเบิด	๐	๐	๑	๑	๑	๐.๐๐
๔.๒.๕ อื่นๆ	๐	๐	๐	๐	๐	๐.๐๐
๔.๓ การพนัน	๗	๒๕	๔	๑๐	-๓	-๔๒.๘๖
๔.๓.๑ บ่อนการพนัน (เล่นพนันตั้งแต่ ๒๐ คนขึ้นไป)	๐	๐	๐	๐	๐	๐.๐๐
๔.๓.๒ สลากกินรวบ	๓	๓	๐	๐	-๓	-๑๐๐.๐๐
๔.๓.๓ ทายผลฟุตบอล/ออนไลน์	๐	๐	๐	๐	๐	๐.๐๐
๔.๓.๔ การพนันอื่นๆ	๔	๒๒	๔	๑๐	๐	๐.๐๐
๔.๔ ความผิดเกี่ยวกับวัสดุ สื่อ สิ่งพิมพ์ลามกอนาจาร	๐	๐	๐	๐	๐	๐.๐๐
๔.๕ ความผิดเกี่ยวกับ พ.ร.บ.คนเข้าเมือง	๔	๔	๕	๕	๑	๒๕.๐๐
๔.๖ ความผิดเกี่ยวกับการป้องกันและปราบปรามการค้าประเวณี	๐	๐	๐	๐	๐	๐.๐๐
๔.๗ ความผิดเกี่ยวกับสถานบริการ	๐	๐	๐	๐	๐	๐.๐๐
๔.๘ ความผิดเกี่ยวกับการควบคุมเครื่องดื่มแอลกอฮอล์	๐	๐	๐	๐	๐	๐.๐๐
๔.๘.๑ พ.ร.บ.ควบคุมเครื่องดื่มแอลกอฮอล์ พ.ศ.๒๕๕๑	๐	๐	๐	๐	๐	๐.๐๐
๔.๘.๒ พ.ร.บ.สุรา พ.ศ.๒๕๙๓	๐	๐	๐	๐	๐	๐.๐๐
๔.๙ พ.ร.ก.การบริหารราชการในสถานการณ์ฉุกเฉิน พ.ศ.๒๕๔๘	๐	๐	๑๙	๒๒	๑๙	๐.๐๐
	รับแจ้ง	จับ	รับแจ้ง	จับ	+เพิ่ม	รับแจ้ง
ฐานความผิดโจรกรรมรถยนต์	๐	๐	๐	๐	๐	๐.๐๐
ฐานความผิดรถจักรยานยนต์	๑	๑	๐	๐	-๑	-๑๐๐.๐๐

๔.๕ การสังคมสงเคราะห์

เทศบาลได้ดำเนินการด้านสังคมสงเคราะห์ ดังนี้

๑. สงเคราะห์เบี้ยยังชีพผู้สูงอายุ ผู้พิการ ผู้ติดเชื้อ ผู้ได้รับผลกระทบจากโรคเอดส์
๒. สงเคราะห์คนชรา คนพิการและทุพพลภาพ
๓. สงเคราะห์สาธารณภัย
๔. สงเคราะห์ครอบครัวและเผยแพร่ความรู้เกี่ยวกับการดำเนินชีวิตในครอบครัว
๕. ส่งเสริมและสนับสนุนองค์กรสังคมสงเคราะห์ภาคเอกชน
๖. แก้ไขปัญหาสังคมและความยากจน
๗. ส่งเสริมสวัสดิภาพสตรีและสงเคราะห์หญิงบางประเภท
๘. ให้คำปรึกษา แนะนำในด้านสังคมสงเคราะห์ ซึ่งจากข้อมูลจากกองสวัสดิการและสังคม

จำแนกรายละเอียด จำนวนผู้ได้รับเงินสงเคราะห์เบี้ยยังชีพ ดังนี้

หมู่ที่	ชื่อหมู่บ้าน	ผู้สูงอายุ (คน)	ผู้พิการ (คน)	ผู้ติดเชื้อ (คน)
ตำบลป่าซาง				
๑	ป่าซาง	๕๓๖	๗๙	๑
๒	บ้านล้อม	๒๓๙	๕๑	๙
๓	ฉางข้าวน้อยเหนือ	๒๘๑	๗๔	-
๔	ฉางข้าวน้อยใต้	๒๕๐	๔๘	๒
๕	หนองหอย	๑๕๒	๓๘	๒
ตำบลปากบ่อง				
๑	สบทา	๓๔๙	๗๘	๙
๒	ท่าต้นจ้าว	๙๖	๑๙	๔
๓	หนองสลี๊ก	๘๔	๒๑	๑
๔	หนองผำ	๑๕๐	๔๑	๗
๕	ปากบ่อง	๒๑๓	๕๙	๓

๕. ระบบบริการพื้นฐาน

๕.๑ การคมนาคมขนส่ง (ทางบก ทางน้ำ ทางราง)

เทศบาลตำบลป่าซาง มีถนนสายหลัก ๒ สาย คือ

๑. ทางหลวงแผ่นดิน หมายเลข ๑๐๖ (สายลำพูน-ลี้) ระยะทาง ๕.๘๕๐ กิโลเมตร
๒. ถนนประชาอุทิศ หมายเลข ๑๐๓๒ (ลพธ.๑๘๐๓๓ ผิวจราจรกว้าง ๕-๗ เมตร ระยะทาง ๒.๓๓๐ กิโลเมตร

ถนนของท้องถิ่น จำนวน ๒๑๕ สาย แยกเป็น

ถนนคอนกรีตเสริมเหล็ก	จำนวน	๑๗๘	สาย	ระยะทาง	๕๘.๑๔๘	กิโลเมตร
ถนนแอสฟัลท์ติกคอนกรีต	จำนวน	๒๕	สาย	ระยะทาง	๑๑.๔๑๔	กิโลเมตร
ถนนลูกรังบดอัด	จำนวน	๑๒	สาย	ระยะทาง	๔.๒๐๒	กิโลเมตร
ถนนหินคลุกบดอัด	จำนวน	-	สาย	ระยะทาง	-	กิโลเมตร

(กองช่าง เทศบาลตำบลป่าซาง ข้อมูล ณ วันที่ ๒๑ เดือนกันยายน พ.ศ.๒๕๖๔)

๕.๒ การไฟฟ้า

การบริการด้านไฟฟ้าและแสงสว่างในเขตเทศบาลตำบลป่าซางเป็นของการไฟฟ้าส่วนภูมิภาคอำเภอป่าซาง ซึ่งให้บริการครอบคลุมพื้นที่ทั้งหมดในเขตเทศบาลตำบลป่าซาง ประกอบด้วยตำบลป่าซางและตำบลปากบ่อง ทั้งระบบไฟฟ้าภายในอาคารและระบบไฟส่องสว่างทางสาธารณะ ที่มีกำลังผลิตเพียงพอต่อการพัฒนาในด้านต่างๆ ทั้งพื้นที่ อัตรการมีไฟฟ้าใช้ทุกหมู่บ้านคิดเป็น ๑๐๐ % และยังคงมีความต้องการไฟฟ้าแสงสว่างสาธารณะ ปัญหาคือไฟฟ้าส่องสว่างทางหรือที่สาธารณะยังไม่สามารถดำเนินการครอบคลุมพื้นที่ได้ทั้งหมด เนื่องจากพื้นที่ที่มีความต้องการให้ติดตั้งไฟฟ้าส่องสว่างนั้นยังไม่เป็นที่สาธารณะ เทศบาลจึงไม่สามารถดำเนินการได้เช่นเดียวกับถนน การแก้ปัญหาคือ ประสานความร่วมมือกันในหลายๆ ฝ่าย เพื่อที่จะทำความเข้าใจกับประชาชนในพื้นที่ และวิธีการที่จะดำเนินการแก้ไขอย่างไร ทั้งนี้ เทศบาลได้ตั้งงบประมาณในส่วนนี้ไว้แล้ว และได้แจ้งประชาสัมพันธ์ให้ประชาชนได้รับทราบถึงเหตุผล เพื่อที่จะได้ช่วยกันแก้ไขปัญหาให้กับชุมชน

๕.๓ การประปา

การบริการด้านการประปาในเขตเทศบาลตำบลป่าซางเป็นของการประปาส่วนภูมิภาคจังหวัดลำพูนตามเส้นทางถนนสายลำพูน- ลี้ นอกจากนี้ยังมีการก่อสร้างระบบประปาหมู่บ้านครบทุกหมู่บ้าน

หน่วยงานเจ้าของกิจการประปา

- ประปาภูมิภาค ๑ แห่ง
- ประปาหมู่บ้าน ๒๗ แห่ง จำนวนถังกรอง ๓๙ แห่ง
- ประปาเทศบาล ๒ แห่ง

๕.๔ โทรศัพท

- บริษัท ทีโอที จำกัด (มหาชน) จำนวน ๑ แห่ง ให้บริการ เวลา ๐๘.๐๐ - ๑๖.๐๐ น. ในวันจันทร์ - ศุกร์

๕.๕ ระบบโลจิสติกส์ (Logistics) หรือการขนส่ง

- บริษัท ไปรษณีย์ไทย จำกัด จำนวน ๑ แห่ง ให้บริการ เวลา ๐๘.๐๐ - ๑๖.๐๐ น. ในวันจันทร์ - เสาร์ (วันเสาร์ครึ่งวัน) หยุดวันอาทิตย์

๖. ระบบเศรษฐกิจ

๖.๑ การเกษตร

ลำดับ	หมู่บ้าน	พื้นที่ทั้งหมด	ที่นา		ปลูกไม้ผล/ไม้ยืนต้น		ที่ทำการเกษตรอื่นๆ		รวมที่ทำ	ที่อยู่อาศัย	ที่อื่นๆ
		(ไร่)	ไร่	ราย	ไร่	ราย	ไร่	ราย	ไร่	ไร่	ไร่
๑	ป่าซาง	๑,๑๐๕	๑๙๗	๒๓	๒๕๖	๘๔	๒	๒	๔๕๕	๖๔๐	๑๐
๒	บ้านล้อง	๑,๒๘๐	๒๐๙	๓๓	๖๐๐	๑๕๕	๑๙๐	๑๕๕	๙๙๙	๒๗๐	๑๑
๓	ฉางข้าวน้อยเหนือ	๑,๓๔๔	๒๔๘	๔๐	๖๐๑	๑๔๒	๑๐	๑๐	๘๕๙	๔๗๓	๑๒
๔	ฉางข้าวน้อยใต้	๑,๐๗๘	๑๔๗	๒๓	๖๒๒	๑๒๙	๑๑	๑๑	๗๘๐	๒๙๕	๓
๕	หนองหอย	๑,๑๐๖	๓๗๓	๓๘	๔๖๕	๑๑๔	๔๑	๑๓๒	๘๗๙	๒๑๕	๑๒
๖	สบทา	๗๔๐	๓๗	๓๒	๓๒๐	๙๕	๑๔๘	๙๕	๕๐๕	๒๓๐	๕
๗	ท่าต้นจั่ว	๗๐๕	๒๒๗	๒๓	๒๑๕	๗๔	๑๖๒	๗๔	๖๐๔	๙๗	๔
๘	หนองสลี๊ก	๗๒๕	๑๗๓	๑๗	๑๘๔	๕๗	๒๒๙	๕๗	๕๘๖	๑๒๕	๑๔
๙	หนองผำ	๘๒๕	๒๒๖	๓๐	๒๗๒	๑๐๑	๑๑๘	๑๐๐	๖๑๖	๒๐๕	๔
๑๐	ปากบ่อ	๒๒๖	๖๔	๑๓	๒๑๓	๙๓๒	๑๐๒	๙๓	๓๗๙	๑๒๐	๖
รวม		๙,๑๓๔	๑,๙๐๑	๒๗๒	๓,๗๔๘	๑,๘๘๓	๑,๐๑๓	๗๒๙	๖,๖๖๒	๒,๖๗๐	๘๑

หมายเหตุ : สำนักงานเกษตรอำเภอป่าซาง ข้อมูล ณ วันที่ ๑๖ เดือนกันยายน พ.ศ.๒๕๖๔

๖.๒ การประมง

ลำดับ	ตำบล	หมู่บ้าน	ปลา			
			ป๋อ	ราย	กระชัง	ราย
๑	ป่าซาง	ป่าซาง	-	-	-	-
๒	ป่าซาง	บ้านล้อง	๑๙	๑๒	-	-
๓	ป่าซาง	ฉางข้าวน้อยเหนือ	๑๕	๑๓	-	-
๔	ป่าซาง	ฉางข้าวน้อยใต้	๑๔	๑๔	-	-
๕	ป่าซาง	หนองหอย	๑๐	๘	-	-
๑	ปากบ่อง	สบทา	-	-	-	-
๒	ปากบ่อง	ท่าตันจิว	-	-	๒๘	๒
๓	ปากบ่อง	หนองสลี	๑	๑	๑๑	๑
๔	ปากบ่อง	หนองผำ	๙	๕	-	-
๕	ปากบ่อง	ปากบ่อง	๑	๑	-	-
รวม			๖๙	๕๔	๓๙	๓

หมายเหตุ : สำนักงานประมงอำเภอป่าซาง ข้อมูล ณ วันที่ ๑๖ เดือนกันยายน พ.ศ.๒๕๖๔

๖.๓ การปศุสัตว์

ลำดับ	หมู่บ้าน	โค		สุกร		ไก่		เป็ด	
		ตัว	ราย	ตัว	ราย	ตัว	ราย	ตัว	ราย
๑	ป่าซาง	๖	๒	๐	๐	๑,๓๓๘	๑๗	๐	๐
๒	บ้านล้อง	๕	๓	๐	๐	๔๓๑	๑๔	๐	๐
๓	ฉางข้าวน้อยเหนือ	๒๙	๒	๐	๐	๑,๙๘๘	๓๓	๐	๐
๔	ฉางข้าวน้อยใต้	๗	๒	๐	๐	๖๑๖	๓๒	๐	๐
๕	หนองหอย	๐	๐	๐	๐	๒๕๑	๑๐	๐	๐
๖	สบทา	๐	๐	๐	๐	๒๗๔	๑๑	๐	๐
๗	ท่าตันจิว	๔	๒	๒๒	๑	๑,๖๔๘	๓๖	๐	๐
๘	หนองสลี	๐	๐	๐	๐	๙๖๖	๒๑	๐	๐
๙	หนองผำ	๑๑	๓	๐	๐	๘๕๑	๒๕	๐	๐
๑๐	ปากบ่อง	๓	๑	๐	๐	๔๒,๒๗๖	๒๕	๐	๐
รวม		๖๕	๑๕	๒๒	๑	๕๐,๖๓๙	๒๒๔	๐	๐

หมายเหตุ : สำนักงานปศุสัตว์อำเภอป่าซาง ข้อมูล ณ วันที่ ๑๖ เดือนกันยายน พ.ศ.๒๕๖๔

๖.๔ การบริการ

- โรงแรม	จำนวน	-	แห่ง
- รีสอร์ท	จำนวน	๒	แห่ง
- ร้านอาหาร	จำนวน	๖๓	แห่ง
- ร้านขายของชำ	จำนวน	๔๘	แห่ง
- ร้านเสริมสวย	จำนวน	๒๐	แห่ง
- สถานีขนส่ง	จำนวน	๑	แห่ง

(กองคลัง เทศบาลตำบลป่าซาง ข้อมูล ณ วันที่ ๔ ตุลาคม ๒๕๖๔)

๖.๕ การท่องเที่ยว

เทศบาลตำบลป่าซางได้เห็นถึงความสำคัญในด้านการส่งเสริม อนุรักษ์ประเพณี ศิลปวัฒนธรรมประเพณี และภูมิปัญญาท้องถิ่นอันดีงามให้สืบทอด และส่งเสริมการท่องเที่ยวทางวัฒนธรรมของอำเภอป่าซางให้คนรู้จักมากขึ้น ได้มีการส่งเสริมการท่องเที่ยวให้เกิดขึ้นในชุมชน เช่น

๑. ประเพณีสงกรานต์ เพื่อเป็นการฟื้นฟูและอนุรักษ์ศิลปวัฒนธรรม รวมทั้งประเพณีวิถีชีวิตความเป็นอยู่ อันดีงามของชาวอำเภอป่าซาง การละเล่นพื้นเมือง ท้องถิ่นให้คงอยู่คู่กับอำเภอป่าซาง และเป็นการเสริมสร้างความสามัคคีของข้าราชการ ภาคเอกชน ผู้นำท้องถิ่น ตลอดจนประชาชนชาวอำเภอป่าซาง ให้ประชาชนได้มีการพบปะสนุกสนานรื่นเริง รวมทั้งเป็นการส่งเสริมการท่องเที่ยวและเผยแพร่ชื่อเสียงของอำเภอป่าซาง และจังหวัดลำพูน ให้เป็นที่รู้จักอย่างแพร่หลายมากขึ้นทั้งในประเทศและต่างประเทศ

๒. ประเพณีใส่ขันดอกไม้บูชาเสาอินทขิล เสาหลักเมืองป่าซาง วัดอินทขิล ตำบลป่าซาง อำเภอป่าซาง จังหวัดลำพูน โดยสำหรับงานประเพณีใส่ขันดอกไม้บูชาเสาอินทขิล แต่เดิม อินทขิล ตามคำอธิบายในพจนานุกรมนั้นแปลว่า เสาหลัก หรือประตูหน้าเมือง เสาเมือง เสาเขื่อน ซึ่งเสาเมืองป่าซางปัจจุบันตั้งอยู่บริเวณ วัดอินทขิล หมู่ที่ ๑ ต.ป่าซาง อ.ป่าซาง จ.ลำพูน ประชาชนส่วนใหญ่สืบเชื้อสายมาจากชาวไทยยอง และได้มีการทำบุญบูชาเสาอินทขิลเป็นประจำทุกปี และเป็นประเพณีท้องถิ่นที่สืบทอดกันมา

๓. สถานที่สำคัญที่เป็นแหล่งท่องเที่ยวทางวัฒนธรรม วัดป่าซางงาม สักการะพระประจำอำเภอป่าซาง อันมีนามว่า “พระพุทธมงคลสรการ” พระพุทธรูปปางมารวิชัย มีเรือนแก้ว (คล้ายพระพุทธชินราช) ที่ชาวอำเภอป่าซางให้ความเคารพศรัทธาเสมอมา หอไตรของวัดก็มีความน่าสนใจ โดยมีลักษณะเป็นตึกทึบสองชั้น หลังคาลาดชันแบบล้านนา หน้าต่างชั้นบนมีขนาดเล็ก เขียนลวดลายเทวดา ภายในวิหารมีบุษบกไม้แกะสลัก ซึ่งเป็นของเก่าแก่อายุหลายร้อยปี และเป็นประดิษฐานหลวงพ่อกาม พระพุทธรูปปางมารวิชัยหน้าตักกว้าง ๒ เมตร วิหารแก้ววัดป่าซางงาม เป็นสถาปัตยกรรมที่สร้างขึ้นใหม่ร่วมสมัย แต่ก็โดดเด่นสะดุดตาทีเดียว มองจากระยะไกลเห็นเป็นแสงระยิบระยับสวยงามมาก นอกจากนี้ยังมีพิพิธภัณฑ์วัดป่าซาง ซึ่งจัดแสดงสิ่งของเครื่องใช้โบราณต่าง ๆ ให้ได้ชมกันอีกด้วย

๖.๖ อุตสาหกรรม

จำนวนโรงงานอุตสาหกรรมขนาดเล็ก ๘ แห่ง (มีคนงานต่ำกว่า ๑๐ คน หรือมีทรัพย์สินถาวรไม่เกิน ๑ ล้านบาท) กิจกรรมอุตสาหกรรม

๑. การทอผ้า, ย้อมผ้า	๓	แห่ง
๒. ผลิตน้ำดื่ม	๒	แห่ง
๓. โรงกลึง	๓	แห่ง

๖.๗ การพาณิชย์และกลุ่มอาชีพ

ธนาคาร	๔	แห่ง	สถานีบริการน้ำมัน	๓	แห่ง
บริษัท	๑๖	แห่ง	ศูนย์การค้า/ห้างสรรพสินค้า	-	แห่ง
ห้างหุ้นส่วนจำกัด	๑	แห่ง	ตลาดสด	๔	แห่ง
ซูเปอร์มาร์เก็ต	๑	แห่ง			

(กองคลัง เทศบาลตำบลป่าซาง ข้อมูล ณ วันที่ ๔ ตุลาคม ๒๕๖๔)

๖.๘ แรงงาน

จากการสำรวจข้อมูลพื้นฐานพบว่า ประชากรที่มีอายุ ๑๕ - ๖๐ ปี อยู่ในกำลังแรงงาน ส่วนใหญ่ ประกอบอาชีพรับจ้างทั่วไป บางส่วนไปรับจ้างทำงานนอกพื้นที่ รวมทั้งแรงงานที่ไปทำงานต่างประเทศ ปัญหาที่พบคือ ประชากรต้องไปทำงานนอกพื้นที่ในเมืองที่มีโรงงานอุตสาหกรรม บริษัท เพราะในพื้นที่ไม่มีโรงงาน อุตสาหกรรมที่มีการจ้างแรงงานเยอะ เพราะพื้นที่ส่วนมากเป็นที่อยู่อาศัย และพื้นที่ทางการเกษตร

๗. ศาสนา ประเพณี วัฒนธรรม**๑) การนับถือศาสนา**

- ประชากรส่วนใหญ่นับถือศาสนาพุทธ

วัด จำนวน ๑๑ วัด ได้แก่

๑) วัดพานิชสิทธิ์การาม	ตั้งอยู่ หมู่ที่ ๑	ตำบลป่าซาง
๒) วัดป่าซางงาม	ตั้งอยู่ หมู่ที่ ๑	ตำบลป่าซาง
๓) วัดอินทขิล	ตั้งอยู่ หมู่ที่ ๑	ตำบลป่าซาง
๔) วัดบ้านล้อง	ตั้งอยู่ หมู่ที่ ๒	ตำบลป่าซาง
๕) วัดฉางข้าวน้อยเหนือ	ตั้งอยู่ หมู่ที่ ๓	ตำบลป่าซาง
๖) วัดฉางข้าวน้อยใต้	ตั้งอยู่ หมู่ที่ ๔	ตำบลป่าซาง
๗) วัดหนองหอย	ตั้งอยู่ หมู่ที่ ๕	ตำบลป่าซาง
๘) วัดบ้านก้อง	ตั้งอยู่ หมู่ที่ ๕	ตำบลปากบ่อง
๙) วัดท่าต้นจิว	ตั้งอยู่ หมู่ที่ ๒	ตำบลปากบ่อง
๑๐) วัดธรรมสังเวช	ตั้งอยู่ หมู่ที่ ๓	ตำบลปากบ่อง
๑๑) วัดหนองผำ	ตั้งอยู่ หมู่ที่ ๔	ตำบลปากบ่อง

สำนักสงฆ์ ๑ แห่ง ได้แก่ สำนักสงฆ์สัมหวน ตั้งอยู่หมู่ที่ ๓ ตำบลปากบ่อง

๒) ประเพณีและงานประจำปี

- ประเพณีแข่งเรือยาววัดบ้านก้อง
- ประเพณีลอยกระทง
- ประเพณีสงกรานต์
- ประเพณีบูชาเสาอินทขิล
- ประเพณีสงกรานต์

วัฒนธรรมท้องถิ่น

- ฟ้อนยอ
- ฟ้อนเทียน
- ฟ้อนเล็บ
- แข่งกลองหลวง
- อาหารพื้นเมือง

๓) ภูมิปัญญาท้องถิ่น/ภาษาถิ่น

ประชากรผสมกลมกลืนกัน ระหว่างไทยของ ไทยลื้อ และมอญหรือเม็ง ซึ่งยังพูดภาษาดั้งเดิมเป็นภาษาล้านนา และยังรักษาขนบธรรมเนียมประเพณีท้องถิ่นไว้ได้เป็นอย่างดี ภาษาพูดดั้งเดิม (ท้องถิ่น) ได้แก่ ภาษาไทยของ ไทยลื้อ

๔) OTOP สินค้าพื้นเมืองและของที่ระลึก

ประชาชนในเขตเทศบาลได้ผลิตของใช้พื้นเมืองขึ้นใช้ในครัวเรือนและจำหน่าย ได้แก่ เสื้อผ้าพื้นเมือง ผ้าห่ม ของที่ระลึกจากผ้าพื้นเมือง ผ้าฝ้ายทอมือ ดอกไม้จากดินหอม

มีการจดทะเบียนร้านค้า OTOP จำนวน ๑๔ ร้าน แยกประเภทได้ดังนี้

- จำหน่ายสินค้าประเภทอาหาร จำนวน ๔ ร้าน
- เสื้อผ้า/เครื่องแต่งกาย จำนวน ๕ ร้าน
- ของใช้/ของประดับ/ตกแต่ง จำนวน ๕ ร้าน

๘. ทรัพยากรธรรมชาติ

๑) น้ำ มีแหล่งน้ำธรรมชาติ คือ แม่น้ำทา แม่น้ำกวัง และแม่น้ำปิง ประชาชนในเขตตำบลป่าซางสามารถใช้ทรัพยากรน้ำจากแม่น้ำทา ซึ่งใช้ได้ดีเฉพาะในช่วงฤดูฝนเพราะสภาพพื้นดินของแม่น้ำทาเป็นดินทรายไม่สามารถกักเก็บน้ำได้นาน ส่วนฤดูหนาวและฤดูร้อนปริมาณน้ำจะมีปริมาณน้อย จึงไม่เพียงพอต่อการใช้งานในภาคการเกษตร เกษตรกรส่วนใหญ่จึงสูบน้ำใต้ดินมาใช้ในการเพาะปลูก ประชาชนในเขตตำบลปากบ่องสามารถใช้ทรัพยากรน้ำจาก แม่น้ำกวัง และแม่น้ำปิง ซึ่งสามารถกักเก็บน้ำได้ดี นำมาใช้ในการเพาะปลูก และเลี้ยงปลาในกระชัง ส่วนคุณภาพน้ำในปัจจุบัน ปัญหาน้ำเสียที่เกิดขึ้นภายในเขตเทศบาล ยังไม่พบปัญหามากนัก เพราะในเขตเทศบาลไม่มีโรงงานอุตสาหกรรมขนาดใหญ่ ปัญหาที่พบ ส่วนใหญ่เกิดจากอาคารบ้านเรือน และน้ำเสียจากโรงงานย้อมผ้าบาติก ซึ่งเทศบาลตำบลป่าซางได้จัดตั้งศูนย์รับเรื่องราร้องทุกข์ ร้องเรียน รวมทั้งมีการออกเทศบัญญัติควบคุมการทิ้งน้ำเสียได้ในระดับหนึ่ง

๒) ป่าไม้ ในเขตเทศบาลไม่มีป่าไม้

๓) ภูเขา ในเขตเทศบาลไม่มีภูเขา

๔) ทรัพยากรธรรมชาติที่สำคัญขององค์กรปกครองส่วนท้องถิ่น

พื้นที่ของเทศบาลตำบลป่าซาง ส่วนมากเป็นพื้นที่สำหรับเพาะปลูก ที่อยู่อาศัย ร้านค้า สถานประกอบการตามลำดับ ทรัพยากรธรรมชาติในพื้นที่ ได้แก่ ดิน น้ำ ต้นไม้ ยังอุดมสมบูรณ์ ประกอบอาชีพด้านเกษตรกรรมเป็นอาชีพหลัก มีการทำสวนลำไย และ ทำนาได้ปีละ ๒ ครั้ง คือ นาปีและนาปรัง น้ำในการเกษตรก็ต้องรอฤดูฝน มีแหล่งน้ำใช้ในการเกษตรไม่เพียงพอ แก้ปัญหาโดยการขุดเจาะบ่อบาดาล เพื่อนำน้ำใต้ดินมาใช้สำหรับการเกษตร สามารถเพิ่มผลผลิตได้มากขึ้น

ในด้านมลภาวะทางอากาศและเสียง ในช่วงฤดูแล้งของทุกปีจะพบปัญหาหมอกควัน ซึ่งสาเหตุส่วนใหญ่มาจากควันไฟป่าออกพื้นที่ตำบล ปัญหาหมอกควันส่งผลกระทบต่อทุกจังหวัด ในภาคเหนือตอนบน การแก้ไขปัญหามอกควันในพื้นที่เทศบาลก็โดยการณรงค์ห้ามเผาวัชพืช ขยะ กิ่งไม้ ฯลฯ และการรณรงค์ให้ประชาชนป้องกันควันโดยการสวมหน้ากากอนามัย ส่วนมลภาวะทางอากาศด้านอื่น ๆ ก็มีปัญหากลิ่นเหม็นจากการเลี้ยงสัตว์เศรษฐกิจ ปัญหากลิ่นเหม็นจากท่อระบายน้ำ ปัญหาฝุ่นละอองจากโรงงานอบลำไย และปัญหาด้านเสียงที่เกิดจากรถบรรทุกและร้านอาหาร ซึ่งเทศบาลได้เข้าดำเนินการแก้ไขปัญหาทั้งกลิ่น ฝุ่นและเสียงแล้ว

สภาพทั่วไปหรือข้อมูลพื้นฐาน