

สภาพทั่วไปและข้อมูลพื้นฐานที่สำคัญของเทศบาลตำบลป่าซาง

สภาพทั่วไป

ลักษณะที่ตั้ง/อาณาเขต และเขตการปกครอง

เทศบาลตำบลป่าซาง จัดตั้งเมื่อวันที่ ๒๕ พฤษภาคม ๒๕๔๒ อยู่ในเขตพื้นที่ของตำบลป่าซางและตำบลปากบ่อง ครอบคลุมพื้นที่ ๑๒.๑๖๘ ตารางกิโลเมตร ตั้งอยู่ทางทิศใต้ของ จังหวัดลำพูน ห่างจากจังหวัดลำพูน ๑๑ กิโลเมตร อาคารสำนักงานเลขที่ ๖๖๖ ถนนลำพูน - ลี้ หมู่ที่ ๑ ตำบลป่าซาง เปลี่ยนแปลงเขตครั้งล่าสุดเมื่อวันที่ ๖ ตุลาคม ๒๕๔๗ มีจำนวนหมู่บ้าน ๑๐ หมู่บ้าน (สำรวจเมื่อ พ.ศ. ๒๕๔๗) โดยมีอาณาเขตติดต่อ ดังนี้

ทิศเหนือ ตั้งแต่หลักเขตที่ ๑ ซึ่งตั้งอยู่ริมถนนที่ทำการอำเภอปากบ่อง(เดิม) พากตะวันตก ริมแม่น้ำปิงฝั่งใต้ เลียบแม่น้ำปิงไปทางทิศตะวันออก ถึงหลักเขตที่ ๒ ซึ่งตั้งอยู่ที่ริมแม่น้ำปิง ฝั่งใต้และริมแม่น้ำกวังฝั่งใต้ บรรจบกัน ระยะทางประมาณ ๑.๐ กิโลเมตร จากหลักเขตที่ ๒ เลียบริมแม่น้ำกวังฝั่งใต้ ไปทางทิศตะวันออกผ่านสะพานสบทา ถึงหลักเขตที่ ๓ ซึ่งตั้งอยู่ริมแม่น้ำกวังฝั่งใต้ และริมแม่น้ำทาฝั่งตะวันตกบรรจบกัน ระยะทางประมาณ ๐.๖ กิโลเมตร

ทิศตะวันออก จากหลักเขตที่ ๓ เลียบริมแม่น้ำทา ฝั่งตะวันตกไปทางทิศใต้ ถึงหลักเขตที่ ๔ ซึ่งตั้งอยู่ริมแม่น้ำทา ฝั่งตะวันตก และปากลำเหมืองน้ำคีน ฝั่งใต้บรรจบกัน ระยะทางประมาณ ๕.๐ กิโลเมตร

ทิศใต้ จากหลักเขตที่ ๔ เป็นเส้นตรงไปทางทิศใต้ ตามแนวขนานกับทางหลวงแผ่นดินหมายเลข ๑๐๖ ลี้ - ลำพูน ถึงหลักเขตที่ ๕ ซึ่งตั้งอยู่ริมลำเหมืองน้ำค้ำฝั่งเหนือ ระยะทางประมาณ ๐.๕ กิโลเมตร จากหลักเขตที่ ๕ เลียบริมลำเหมืองค้ำฝั่งเหนือ และลำเหมืองน้ำใสฝั่งตะวันออกไปทางทิศตะวันตกเฉียงเหนือ ถึงหลักเขตที่ ๖ ซึ่งตั้งอยู่ริมลำเหมืองน้ำใส ฝั่งตะวันออก ตรงที่บรรจบถนนประชาอุทิศ พากเหนือ ระยะทางประมาณ ๓.๙ กิโลเมตร

ทิศตะวันตก จากหลักเขตที่ ๖ เลียบลำเหมืองน้ำใสฝั่งตะวันตก ออกไปทางทิศตะวันตกเฉียงเหนือ ถึงหลักเขตที่ ๗ ติดแม่น้ำปิง ระยะทางประมาณ ๒.๒ กิโลเมตร จากหลักเขตที่ ๗ เลียบลำน้ำปิงไปตามสภาพแม่น้ำ จนบรรจบหลักเขตที่ ๑ ระยะทางประมาณ ๒.๘ กิโลเมตร

สภาพภูมิประเทศและลักษณะภูมิอากาศ

สภาพพื้นที่เป็นที่ราบริมน้ำ ด้านทิศเหนือมีแม่น้ำปิงไหลผ่านเป็นแนวเขตติดต่อกับจังหวัดเชียงใหม่ ทิศตะวันออกมีแม่น้ำทาไหลผ่านตลอดแนว ประมาณ ๔ กิโลเมตร แนวตะวันออกเฉียงเหนือมีแม่น้ำกวังไหลมาบรรจบแม่น้ำทาและแม่น้ำปิง จึงมีความอุดมสมบูรณ์เหมาะแก่การเพาะปลูก ปัจจุบันแม่น้ำทั้ง ๓ สายต้นเงินและแห้งขอดในฤดูแล้ง จะมีน้ำเฉพาะฤดูฝนเพียงระยะสั้น พื้นที่เพาะปลูกซึ่งมีเนื้อที่ประมาณร้อยละ ๕๐ ส่วนใหญ่อาศัยน้ำบาดาลและบ่อน้ำตื้นเป็นสำคัญ

จากสภาพภูมิประเทศที่โอบล้อมด้วยภูเขาและแม่น้ำทำให้สภาพภูมิอากาศโดยทั่วไปเย็นสบายไม่ร้อนจัดมากและในช่วงฤดูหนาวตั้งแต่เดือน พฤศจิกายนถึงเดือนมกราคม อากาศจะเย็นจัดในตอนเช้าและมีหมอกลง อุณหภูมิโดยเฉลี่ยต่ำสุดประมาณ ๑๔ °C และสูงสุดประมาณ ๓๙ °C ในฤดูร้อน ในฤดูฝนจะมีน้ำหลากมากฝนตกชุกตลอดฤดู แต่ไม่สามารถเก็บกักน้ำได้เนื่องจากฝ่ายซำรุคและมีวัชพืชปกคลุม น้ำจะแห้งขอดในฤดูร้อน เกษตรกรจะมีปัญหาการขาดแคลนน้ำ

หมู่บ้าน/ชุมชน

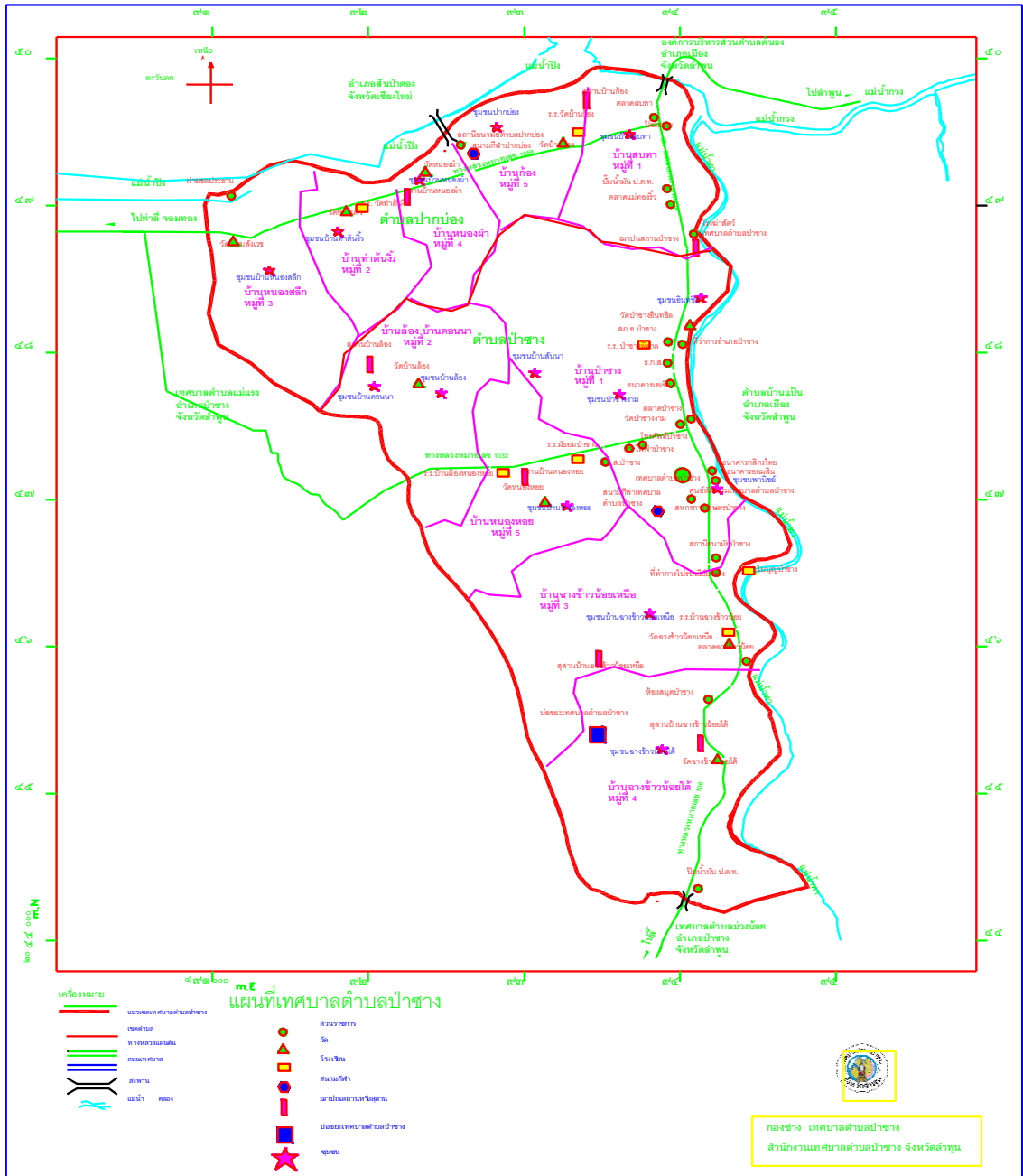
จำนวนหมู่บ้านทั้งหมด ๑๐ หมู่บ้าน ๑๔ ชุมชน ได้แก่

- | | |
|-------------------------|---|
| ๑) บ้านป่าซาง | หมู่ที่ ๑ ตำบลป่าซาง ประกอบด้วย ๔ ชุมชน |
| - ชุมชนป่าซางงาม | |
| - ชุมชนอินทขิล | |
| - ชุมชนสันนา | |
| - ชุมชนพานิช | |
| ๒) บ้านล้อง | หมู่ที่ ๒ ตำบลป่าซาง ประกอบด้วย ๒ ชุมชน |
| - ชุมชนบ้านล้อง | |
| - ชุมชนดอนนา | |
| ๓) บ้านฉางข้าวน้อยเหนือ | หมู่ที่ ๓ ตำบลป่าซาง |
| ๔) บ้านฉางข้าวน้อยใต้ | หมู่ที่ ๔ ตำบลป่าซาง |
| ๕) บ้านหนองหอย | หมู่ที่ ๕ ตำบลป่าซาง |
| ๖) บ้านสบทา | หมู่ที่ ๑ ตำบลปากบ่อง |
| ๗) บ้านท่าตันจั่ว | หมู่ที่ ๒ ตำบลปากบ่อง |
| ๘) บ้านหนองสะล็ก | หมู่ที่ ๓ ตำบลปากบ่อง |
| ๙) บ้านหนองผำ | หมู่ที่ ๔ ตำบลปากบ่อง |
| ๑๐) บ้านปากบ่อง | หมู่ที่ ๕ ตำบลปากบ่อง |

แผนที่แสดงอาณาเขตการปกครอง



แผนที่เขตเทศบาลตำบลป่าซาง
อำเภอป่าซาง จังหวัดอุดรธานี



กองช่าง เทศบาลตำบลป่าซาง
สำนักงานเทศบาลตำบลป่าซาง จังหวัดอุดรธานี

ประชากร

จำนวนประชากรแยกตามหมู่บ้าน

ตำบล/หมู่ที่	จำนวนครัวเรือน	จำนวนประชากร (คน)		ประชากรรวม (คน)
		ชาย	หญิง	
ตำบลป่าซาง				
หมู่ ๑ ป่าซาง	๑,๑๕๑	๙๔๕	๑,๑๖๘	๒,๑๑๓
หมู่ ๒ บ้านล้อง	๓๐๖	๔๓๙	๕๑๓	๙๕๒
หมู่ ๓ ฉางข้าวน้อยเหนือ	๔๕๖	๔๗๘	๕๒๑	๙๙๙
หมู่ ๔ ฉางข้าวน้อยใต้	๓๓๕	๓๗๑	๔๔๙	๘๒๐
หมู่ ๕ หนองหอย	๒๑๓	๒๕๐	๒๙๔	๕๔๔
ตำบลปากบ่อง				
หมู่ ๑ สบตา	๖๕๓	๖๒๙	๗๓๒	๑,๓๖๑
หมู่ ๒ ท่าต้นจิว	๑๗๕	๑๖๑	๑๘๕	๓๔๖
หมู่ ๓ หนองสลิก	๑๓๔	๑๔๙	๑๘๓	๓๓๒
หมู่ ๔ หนองผำ	๒๕๑	๓๑๒	๓๓๒	๖๔๔
หมู่ ๕ ปากบ่อง	๒๖๖	๓๓๘	๔๐๔	๗๔๒
ทะเบียนบ้านกลาง		๑๙	๑๘	๓๗
รวม	๓,๙๔๐	๔,๐๙๑	๔,๗๙๙	๘,๘๙๐

รายการ	ปีปัจจุบัน (๒๕๕๘)	ปีที่แล้ว (๒๕๕๗)	๒ ปีที่แล้ว (๒๕๕๖)	๓ ปีที่แล้ว (๒๕๕๕)
ประชากรชาย (คน)	๔,๐๗๒	๔,๑๐๖	๔,๑๓๔	๔,๑๘๔
ประชากรหญิง (คน)	๔,๗๘๑	๔,๘๐๗	๔,๘๖๔	๔,๘๙๑
รวมประชากร (คน)	๘,๘๕๓	๘,๙๑๓	๘,๙๙๘	๙,๐๗๕
บ้าน (ครัวเรือน)	๓,๙๔๒	๓,๙๓๖	๓,๘๙๐	๓,๘๖๐

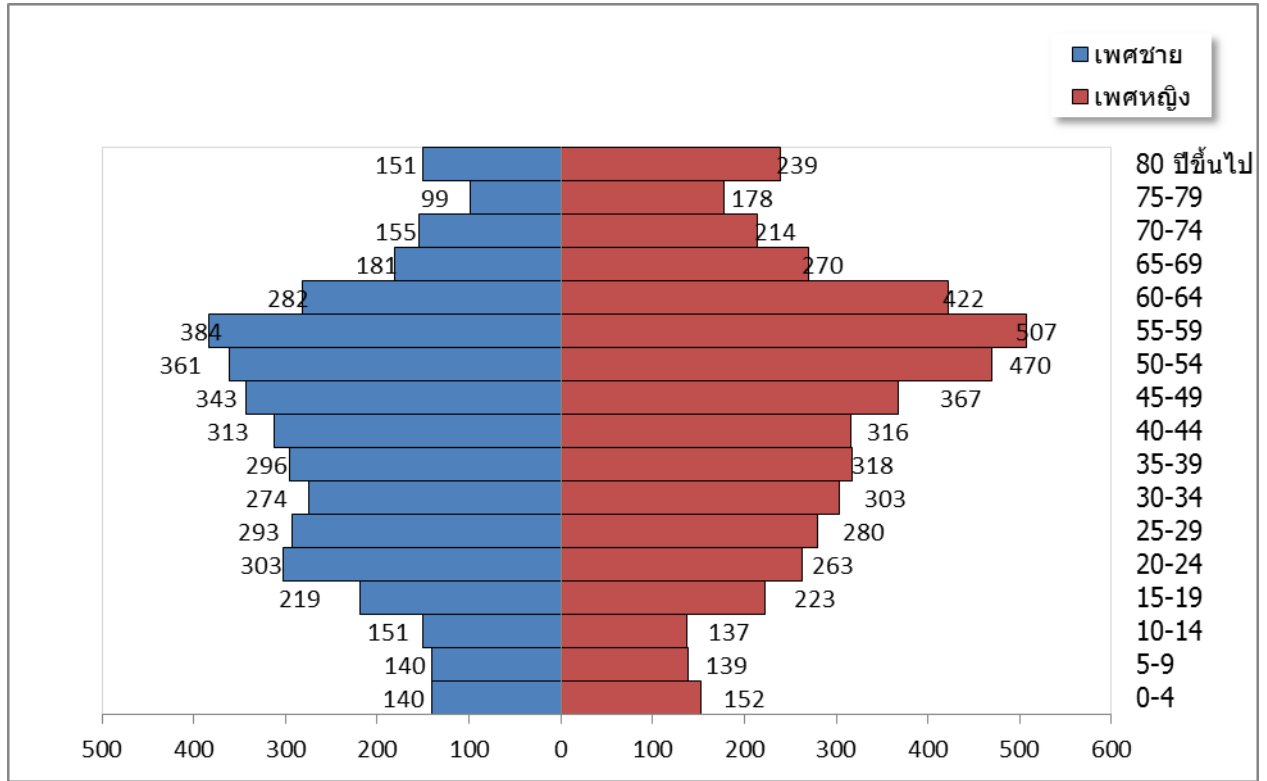
ที่มา : สำนักทะเบียนท้องถิ่นเทศบาลตำบลป่าซาง ณ เดือน กุมภาพันธ์ ๒๕๕๘

จำนวนประชากรแยกตามช่วงอายุ

กลุ่มอายุ	เพศชาย	ร้อยละ	เพศหญิง	ร้อยละ	ประชากรรวม	ร้อยละ
๐ - ๔	๑๔๐	๑.๕๘	๑๕๒	๑.๗๑	๒๙๒	๓.๒๙
๕ - ๙	๑๔๐	๑.๕๘	๑๓๙	๑.๕๖	๒๗๙	๓.๑๔
๑๐ - ๑๔	๑๕๑	๑.๗๐	๑๓๗	๑.๕๔	๒๘๘	๓.๒๔
๑๕ - ๑๙	๒๑๙	๒.๔๗	๒๒๓	๒.๕๑	๔๔๒	๔.๙๘
๒๐ - ๒๔	๓๐๓	๓.๔๑	๒๖๓	๒.๙๖	๕๖๖	๖.๓๗
๒๕ - ๒๙	๒๙๓	๓.๓๐	๒๘๐	๓.๑๕	๕๗๓	๖.๔๕
๓๐ - ๓๔	๒๗๔	๓.๐๘	๓๐๓	๓.๔๑	๕๗๗	๖.๕๐
๓๕ - ๓๙	๒๙๖	๓.๓๓	๓๑๘	๓.๕๘	๖๑๔	๖.๙๑
๔๐ - ๔๔	๓๑๓	๓.๕๒	๓๑๖	๓.๕๖	๖๒๙	๗.๐๘
๔๕ - ๔๙	๓๔๓	๓.๘๖	๓๖๗	๔.๑๓	๗๑๐	๗.๙๙
๕๐ - ๕๔	๓๖๑	๔.๐๖	๔๗๐	๕.๒๙	๘๓๑	๙.๓๕
๕๕ - ๕๙	๓๘๔	๔.๓๒	๕๐๗	๕.๗๑	๘๙๑	๑๐.๐๓
๖๐ - ๖๔	๒๘๒	๓.๑๗	๔๒๒	๔.๗๕	๗๐๔	๗.๙๓
๖๕ - ๖๙	๑๘๑	๒.๐๔	๒๗๐	๓.๐๔	๔๕๑	๕.๐๘
๗๐ - ๗๔	๑๕๕	๑.๗๔	๒๑๔	๒.๔๑	๓๖๙	๔.๑๕
๗๕ - ๗๙	๙๙	๑.๑๑	๑๗๘	๒.๐๐	๒๗๗	๓.๑๒
๘๐ ปีขึ้นไป	๑๕๑	๑.๗๐	๒๓๙	๒.๖๙	๓๙๐	๔.๓๙
รวม	๔,๐๘๕.๐๐	๔๕.๙๙	๔,๗๙๘.๐๐	๕๔.๐๑	๘,๘๘๓.๐๐	๑๐๐.๐๐

หมายเหตุ : สำนักทะเบียนท้องถิ่นเทศบาลตำบลป่าซาง ณ เดือน กุมภาพันธ์ ๒๕๕๘

สถิติประชากร ของเทศบาลตำบลป่าซาง
ข้อมูล ณ เดือนกุมภาพันธ์ ๒๕๕๘



ถนนในความรับผิดชอบของกรมทางหลวง จำนวน ๓ สาย

สภาพถนน ลาดยาง จำนวน ๓ สาย ระยะทาง ๑๓.๑ กิโลเมตร

ทางหลวงท้องถิ่น จำนวน ๓ สาย

สภาพถนน คอนกรีต จำนวน ๑ สาย ระยะทาง ๐.๖๗๕ กิโลเมตร

ลาดยาง จำนวน ๑ สาย ระยะทาง ๑.๒๕๐ กิโลเมตร

ลูกรัง จำนวน ๑ สาย ระยะทาง ๒.๐๐๐ กิโลเมตร

ถนนของท้องถิ่น จำนวน ๑๗๕ สาย

สภาพถนน คอนกรีต จำนวน ๑๗๐ สาย ระยะทาง ๔๖.๖๙๘ กิโลเมตร

ลาดยาง จำนวน ๓ สาย ระยะทาง ๐.๕๖๐ กิโลเมตร

ลูกรัง จำนวน ๘ สาย ระยะทาง ๘.๑๕๓ กิโลเมตร

ประปา

การบริการด้านการประปาในเขตเทศบาลตำบลป่าซางเป็นของการประปาส่วนภูมิภาคจังหวัดลำพูนตามเส้นทางถนนสายลำพูน- ลี้ นอกจากนี้ยังมีการก่อสร้างระบบประหมู่บ้านทุกหมู่บ้าน

หน่วยงานเจ้าของกิจการประปา

- ประปาภูมิภาค ๑ แห่ง
- ประปาหมู่บ้าน ๑๐ แห่ง จำนวนถังกรอง ๓๔ แห่ง

ไฟฟ้า

การบริการด้านไฟฟ้าและแสงสว่างในเขตเทศบาลตำบลป่าซางเป็นของการไฟฟ้าส่วนภูมิภาคอำเภอป่าซาง ซึ่งให้บริการครอบคลุมพื้นที่ทั้งหมดในเขตเทศบาลตำบลป่าซาง ประกอบด้วยตำบลป่าซางและตำบลปากบ่องทั้งระบบไฟฟ้าภายในอาคารและระบบไฟส่องสว่างทางสาธารณะ ที่มีกำลังผลิตเพียงพอต่อการพัฒนาในด้านต่างๆ ทั่วทั้งพื้นที่ อัตราการมีไฟฟ้าใช้ทุกหมู่บ้านคิดเป็น ๑๐๐ % และยังคงมีความต้องการไฟฟ้าแสงสว่างสาธารณะ

แหล่งน้ำ

- บ่อบาดาล ๒๐ แห่ง
- แม่น้ำ ๓ แห่ง ได้แก่ แม่น้ำปิง แม่น้ำกวง และแม่น้ำทา
- ฝาย ๔ แห่ง ได้แก่ ฝายสบทา ฝายอินทิล และฝายฉางข้าวน้อยเหนือและฝายฉางข้าวน้อยใต้
- เหมือง ๕ แห่ง ได้แก่ เหมืองศรีไเก่ดำ บ้านหนอง น้ำคีน อินทิลและสบทา

การระบายน้ำ

จำนวนราง/ท่อระบายน้ำ ๒๐ แห่ง รวมระยะทาง ๑๑.๗๕๗ กิโลเมตร
ถนนที่มีราง/ท่อระบายน้ำ ทั้ง ๒ ด้านของถนน จำนวน ๑ สาย ระยะทาง ๒ กิโลเมตร
ถนนที่มีราง/ท่อระบายน้ำด้านเดียว จำนวน ๒๐ สาย ระยะทาง ๙.๘๐๙ กิโลเมตร
องค์กรปกครองส่วนท้องถิ่นได้มีการทำความสะอาดราง/ท่อระบายน้ำ ปีละ ๓ ครั้งขึ้นไป

สถานที่พักผ่อนหย่อนใจ

สนามกีฬาท้องถิ่น	๓ แห่ง	สวนสาธารณะ	๑ แห่ง
สนามกีฬาเอกชน	- แห่ง	สวนสุขภาพ	๑ แห่ง

ทรัพยากรธรรมชาติและสิ่งแวดล้อม

ดิน เป็นดินร่วนเหมาะแก่การเพาะปลูก

น้ำ มีแหล่งน้ำไหลผ่าน ๓ สาย แม่น้ำทา ยาวประมาณ ๓ กิโลเมตร แม่น้ำกวง ยาวประมาณ ๐.๕ กิโลเมตร แม่น้ำปิง ยาวประมาณ ๓ กิโลเมตร สำหรับแม่น้ำทาจะแห้งในฤดูแล้ง ราษฎรมีบ่อน้ำตื้นประจำบ้านเป็นส่วนมาก มีประปาหมู่บ้านทุกหมู่บ้าน

การกำจัดขยะมูลฝอย สิ่งปฏิกูล

วิธีการจัดเก็บและกำจัดขยะมูลฝอย โดยมีการจัดเก็บเอง

ปริมาณขยะมูลฝอย	๔ ตัน/ วัน
ถังรองรับขยะมูลฝอย	๓,๐๐๐ ใบ
รถยนต์บรรทุกขยะแบบเอนกประสงค์ ยี่ห้อฮีโน่ ชนิด ๖ ล้อ	๑ คัน
รถบรรทุกขยะแบบเอนกประสงค์ขนาดความจุ ๑๒ ลูกบาศก์เมตร	๑ คัน
รถบรรทุกขยะมูลฝอยแบบอัดท้ายขนาดบรรจุ ๔ ลูกบาศก์เมตร	๑ คัน
พนักงานเก็บ ขน และกวาดขยะมูลฝอย	๑๔ คน
มีที่ดินสำหรับทิ้งขยะมูลฝอย	๒๓ ไร่
การเก็บค่าธรรมเนียม กำจัดขยะมูลฝอย สิ่งปฏิกูล	
(๑) หลังคาเรือน	๒๐ บาท/เดือน

ข้อมูลความจำเป็นพื้นฐานระดับตำบลปี ๒๕๕๗

รายได้เฉลี่ยครัวเรือน ๒๓๐,๓๖๖ บาท/ปี รายได้บุคคลเฉลี่ย ๗๘,๐๑๖ บาท/ปี
รายจ่ายเฉลี่ยครัวเรือน ๑๗๐,๑๕๕ บาท/ปี รายจ่ายบุคคลเฉลี่ย ๕๗,๖๒๕ บาท/ปี
รายได้เฉลี่ยน้อยกว่าคนละ ๓๐,๐๐๐ บาทต่อปี จำนวน ๒๓๕ ราย
เฉลี่ยคน/ปี ๑๓,๐๙๕ บาท

ศาสนา วัฒนธรรม

วัดจำนวน ๑๑ วัด ได้แก่

๑) วัดพานิชสิทธิ์การาม	ม. ๑ ต. ป่าซาง	๒) วัดป่าซางงาม	ม. ๑ ต. ป่าซาง
๓) วัดอินทิล	ม. ๑ ต. ป่าซาง	๔) วัดบ้านล้อง	ม. ๒ ต. ป่าซาง
๕) วัดฉางข้าวน้อยเหนือ	ม. ๓ ต. ป่าซาง	๖) วัดฉางข้าวน้อยใต้	ม. ๔ ต. ป่าซาง
๗) วัดหนองหอย	ม. ๕ ต. ป่าซาง	๘) วัดบ้านก้อง	ม. ๑ ต. ปากบ่อง
๙) วัดท่าต้นจิว	ม. ๒ ต. ปากบ่อง	๑๐) วัดธรรมสังเวช	ม. ๓ ต. ปากบ่อง
๑๑) วัดหนองผำ	ม. ๔ ต. ปากบ่อง		

ภาษา

ประชากรผสมกลมกลืนกัน ระหว่างไทยยอง ไทยลื้อ และมอญหรือเม็ง ซึ่งยังพูดภาษาดั้งเดิมเป็นภาษาล้านนา และยังรักษาขนบธรรมเนียมประเพณีท้องถิ่นไว้ได้เป็นอย่างดี ภาษาคูตั้งเดิม(ท้องถิ่น) ได้แก่ ภาษาไทยยอง ภาษาไทยลื้อ

ขนบธรรมเนียมประเพณีท้องถิ่น

- ประเพณีแข่งเรือวัดบ้านก้อง
- ประเพณีลอยกระทง
- ประเพณีตานก๋วยสลาก
- ประเพณีสรงน้ำพระธาตุ
- ประเพณีบูชาเสาอินทิล
- ประเพณีสงกรานต์

ความปลอดภัยในชีวิตและทรัพย์สิน

มีสถานีตำรวจ จำนวน ๑ แห่ง คือ สถานีตำรวจภูธรป่าซาง ตั้งอยู่ที่ หมู่ที่ ๑ ตำบลป่าซาง และป้อมยามตำรวจ จำนวน ๒ แห่ง คือ

๑. ป้อมยามป่าซาง ตั้งอยู่ที่ หมู่ที่ ๑ ตำบลป่าซาง
๒. ป้อมยามสบทา ตั้งอยู่ที่ หมู่ที่ ๑ ตำบลปากบ่อง

มีการติดตั้งกล้องวงจรปิดบริเวณถนนสายหลักทั้งในเขตตำบลป่าซาง และตำบลปากบ่อง (บูรณาการร่วมกันระหว่างอำเภอป่าซาง และ องค์การบริหารส่วนจังหวัดลำพูน) และติดตั้งกล้องวงจรปิด ภายในหมู่บ้านล้อง หมู่ที่ ๒ ตำบลป่าซาง จำนวน ๘ จุด (ได้รับจัดสรรงบประมาณ ตามโครงการ ชุมชนอุ่นใจได้ ลูกหลานกลับบ้าน)

การป้องกันและบรรเทาสาธารณภัย

๑) รถยนต์ดับเพลิง	จำนวน	๑	คัน
๒) เรือยนต์ดับเพลิง	จำนวน	-	คัน
๓) รถยนต์บรรทุกทุกเครื่องยนต์ดับเพลิงชนิดหาบหาม	จำนวน	-	คัน
๔) รถยนต์บรรทุกน้ำ	จำนวน	๒	คัน
๕) เครื่องดับเพลิงชนิดหาบหาม	จำนวน	-	เครื่อง
๖) รถยนต์หอสู้หรือรถกระเช้า	จำนวน	-	คัน
๗) รถยนต์กู้ภัยพร้อมอุปกรณ์ช่วยชีวิต	จำนวน	๑	คัน
๘) เรือท้องแบนสำหรับติดตั้งเครื่องดับเพลิงชนิดหาบหาม	จำนวน	๒	ลำ
๙) อัตรากำลังเจ้าหน้าที่ดับเพลิง	จำนวน	๗	คน
- พนักงานส่วนท้องถิ่น	๑	คน	
- ลูกจ้างประจำ	๒	คน	
- ลูกจ้างชั่วคราว	๔	คน	
๑๐) อาสาสมัครป้องกันและบรรเทาสาธารณภัย	จำนวน	๑๒๔	คน
๑๑) วิทยุสื่อสารชนิดมือถือ	จำนวน	๒๖	เครื่อง

หน่วยบริการการแพทย์ฉุกเฉิน

๑) รถยนต์สำหรับกู้ชีพพร้อมอุปกรณ์ช่วยชีวิต	จำนวน	๒	คัน
๒) วิทยุสื่อสารแบบประจำที่ (ติดตั้งในรถ)	จำนวน	๒	เครื่อง
๓) เจ้าหน้าที่กู้ชีพ	จำนวน	๖	คน

ด้านการเมือง-การบริหาร

โครงสร้างการบริหารงานของเทศบาลตำบลป่าซาง ประกอบด้วย

(๑) สภาเทศบาล ทำหน้าที่นิติบัญญัติ และควบคุมฝ่ายบริหารประกอบด้วยสมาชิกซึ่งมาจากการเลือกตั้งโดยตรงของประชาชนตามกฎหมายว่าด้วยการเลือกตั้งสมาชิกสภาท้องถิ่นหรือผู้บริหารท้องถิ่น จำนวน ๑๒ คน อยู่ในตำแหน่งคราวละ ๔ ปี สภาเทศบาลมีประธานสภาคนหนึ่ง และรองประธานสภาคนหนึ่ง ซึ่งผู้ว่าราชการจังหวัดแต่งตั้งจากสมาชิกสภาเทศบาลตามมติของสภาเทศบาล

(๒) นายกเทศมนตรี ทำหน้าที่บริหารราชการของเทศบาลให้เป็นไปตามกฎหมาย ระเบียบ ข้อบังคับ เทศบัญญัติ และนโยบาย ซึ่งมาจากการเลือกตั้งโดยตรงของประชาชนตามกฎหมายว่าด้วยการเลือกตั้งสมาชิกสภาท้องถิ่นหรือผู้บริหารท้องถิ่น และรองนายกเทศมนตรี จำนวน ๒ คน เลขานุการ จำนวน ๑ คน และยังมีที่ปรึกษานายกเทศมนตรีอีก ๑ คน ซึ่งมาจากการแต่งตั้งจากนายกเทศมนตรี

ทั้งนี้ มีปลัดเทศบาล เป็นผู้บังคับบัญชาพนักงานเทศบาล และลูกจ้างเทศบาล รองจากนายกเทศมนตรี และรับผิดชอบควบคุมดูแลราชการประจำของเทศบาลให้เป็นไปตามนโยบาย

การบริหารของเทศบาลตำบลป่าซาง

การบริหารงานของเทศบาลตำบลป่าซางได้แบ่งส่วนการบริหารงานออกเป็นสำนัก กอง ฝ่าย และงาน โดยมีหัวหน้าส่วนการบริหารที่เรียกว่า หัวหน้าสำนักปลัด ผู้อำนวยการกองและผู้จัดการ เป็นผู้บังคับบัญชาของสำนัก/กองนั้นๆ และภายในสำนัก/กอง จะแยกเป็นฝ่ายและงาน ในฝ่ายและงาน จะมีหัวหน้าฝ่ายและหัวหน้างาน การบริหารงานบุคคลของเทศบาลตำบลป่าซาง แบ่งส่วนงานออกเป็นทั้งหมด ๘ ส่วน ได้แก่

๑. สำนักปลัดเทศบาล
๒. กองคลัง
๓. กองช่าง
๔. กองสาธารณสุขและสิ่งแวดล้อม
๕. กองการศึกษา
๖. กองสวัสดิการสังคม
๗. กองวิชาการและแผนงาน
๘. สถานธนานุบาล

จำนวนบุคลากร ข้อมูล ณ วันที่ ๑ พฤษภาคม ๒๕๕๘

ข้าราชการ/ พนักงานส่วนท้องถิ่น	รวมทั้งสิ้น	จำนวน	๓๓	คน
ลูกจ้างประจำ	รวมทั้งสิ้น	จำนวน	๒๑	คน
พนักงานจ้างตามภารกิจ	รวมทั้งสิ้น	จำนวน	-	คน
พนักงานจ้างทั่วไป	รวมทั้งสิ้น	จำนวน	๔	คน
พนักงานจ้างเหมา	รวมทั้งสิ้น	จำนวน	๕๘	คน
พนักงานสถานธนานุบาล	รวมทั้งสิ้น	จำนวน	๕	คน

โครงสร้างรายได้ของเทศบาล

ประเภทรายได้	ปี ๒๕๕๔	ปี ๒๕๕๕	ปี ๒๕๕๖	ปี ๒๕๕๗
๑. รายได้ที่จัดเก็บเอง	๒,๘๕๐,๕๖๑.๕๑	๓,๖๓๗,๗๓๔.๘๓	๔,๒๗๕,๑๖๑.๖๔	๔,๗๖๗,๐๔๗.๓๓
๒. รายได้ที่รัฐบาลจัดเก็บแล้ว จัดสรรให้องค์กรปกครองส่วน ท้องถิ่น (บาท)	๒๔,๙๘๙,๕๖๙.๒๖	๒๖,๗๘๒,๘๔๙.๓๕	๓๐,๘๕๐,๒๖๔.๖๐	๓๐,๙๔๖,๘๘๑.๘๕
๓. เงินอุดหนุนทั่วไป	๑๓,๘๖๙,๐๒๗.๐๐	๑๒,๗๓๓,๗๒๕.๐๐	๑๔,๒๒๓,๓๗๔.๐๐	๑๕,๑๕๒,๗๕๓.๐๐
๔. เงินอุดหนุนเฉพาะกิจ	๑๑,๘๑๒,๒๙๐.๓๐	๑๖,๘๒๖,๗๕๑.๐๘	๑๘,๕๓๓,๗๑๐.๗๒	๑๙,๔๔๗,๗๕๘.๓๐
๕. รวมรายได้ทั้งหมด (บาท)	๕๓,๕๒๑,๔๔๘.๐๗	๕๙,๙๘๑,๐๖๐.๒๖	๖๗,๘๘๒,๕๑๐.๙๖	๗๐,๓๑๔,๔๔๐.๔๘

โครงสร้างรายจ่ายของเทศบาล

รายจ่าย	ปี ๒๕๕๔ (บาท)	ปี ๒๕๕๕ (บาท)	ปี ๒๕๕๖ (บาท)	ปี ๒๕๕๗ (บาท)
๑.รายจ่ายตามงบประมาณ				
อัตรการเปลี่ยนแปลง (ร้อยละ)	๓๙,๗๒๐,๘๙๓.๕๔	๓๘,๐๐๒,๙๖๐.๙๑	๔๓,๐๕๖,๔๑๕.๖๙	๔๗,๑๗๘,๙๘๔.๘๙
๑.๑ งบกลาง	๘,๙๕๒,๖๙๖.๒๗	๔,๒๙๗,๒๓๐.๒๙	๓,๖๓๖,๔๘๖.๗๘	๓,๑๒๗,๗๗๓.๑๓
๑.๒ งบรายจ่ายประจำ	๒๙,๙๐๙,๔๘๗.๘๖	๒๙,๗๙๗,๘๔๔.๗๙	๓๓,๒๑๑,๔๖๕.๙๘	๓๗,๐๙๙,๑๒๕.๗๔
๑.๓ งบรายจ่ายเพื่อการ ลงทุน	๘๕๘,๗๐๙.๔๑	๓,๙๐๗,๘๘๕.๘๓	๖,๒๐๘,๔๖๒.๙๓	๖,๙๕๒,๐๘๖.๐๒
๒.รายจ่ายพิเศษ				
อัตรการเปลี่ยนแปลง (ร้อยละ)	-	๑๑.๙๘	๓๔.๙๐	๙.๕๖
๒.๑ รายจ่ายเงินอุดหนุน เฉพาะกิจและเงินอุดหนุน ที่ระบุวัตถุประสงค์	๑๒,๖๗๗,๙๙๘.๐๕	๑๖,๘๒๖,๗๕๑.๐๘	๑๘,๕๓๓,๗๑๐.๗๒	๑๙,๔๔๗,๗๕๘.๓๐
๒.๑.๑ งบกลาง	๑๑,๒๖๔,๗๕๖.๐๐	๑๕,๖๘๐,๖๓๑.๖๐	๑๖,๕๘๓,๙๒๕.๒๐	๑,๘๑๘,๐๙๖.๐๗
๒.๑.๒ งบรายจ่าย ประจำ	๙๑๔,๒๔๒.๐๕	๑,๐๙๖,๑๑๙.๔๘	๑,๙๐๐,๗๘๕.๕๒	๑๖,๘๕๑,๖๖๒.๒๓
๒.๑.๓ งบรายจ่ายเพื่อ การลงทุน	๔๙๙,๐๐๐.๐๐	๕๐,๐๐๐.๐๐	๕๔๙,๐๐๐.๐๐	๗๗๘,๐๐๐.๐๐
๒.๒ รายจ่ายจากเงินสะสม	๓,๑๗๓,๐๐๐.๐๐	๙๒๓,๓๖๕.๐๐	๒,๘๔๙,๙๙๐.๔๖	-
๒.๓ รายจ่ายจากเงิน บัญชีสำรองรายรับ	-	-	-	-
๓. รายจ่ายทั้งหมด(ไม่รวม รายจ่ายจากเงินสะสม และเงินสำรองรายรับ)	๕๒,๓๙๘,๘๙๑.๕๙	๕๔,๘๒๙,๗๑๑.๙๙	๖๑,๕๙๐,๑๒๖.๔๑	๖๖,๖๒๖,๗๘๓.๑๙
๔. รายจ่ายทั้งหมด (รวมรายจ่ายจากเงิน สะสม และเงินสำรองจ่าย รายรับ)	๕๕,๕๗๑,๘๙๑.๕๙	๕๕,๗๕๓,๐๗๖.๙๙	๖๔,๔๔๐,๑๑๖.๘๗	๖๖,๖๒๖,๗๘๓.๑๙